



ประกาศมหาวิทยาลัยมหิดล (สถาบันโภชนาการ)

เรื่อง ประกวดราคาจ้างเหมาบริการทำความสะอาดอาคารสถาบันโภชนาการ อาคารวิจัยทางคลินิกฯ และอาคารโรงงานทดลอง  
ผลิตอาหาร พื้นที่ทำความสะอาดรวม ๘,๐๐๐ ตารางเมตร ระยะเวลา ๖ เดือน ๑ งาน  
ด้วยวิธีประกวดราคาอิเล็กทรอนิกส์ (e-bidding)

มหาวิทยาลัยมหิดล (สถาบันโภชนาการ) มีความประสงค์จะ ประกวดราคาจ้างเหมาบริการทำความสะอาดอาคาร  
สถาบันโภชนาการ อาคารวิจัยทางคลินิกฯ และอาคารโรงงานทดลองผลิตอาหาร พื้นที่ทำความสะอาดรวม ๘,๐๐๐ ตารางเมตร  
ระยะเวลา ๖ เดือน ๑ งาน ด้วยวิธีประกวดราคาอิเล็กทรอนิกส์ (e-bidding) ราคากลางของงานจ้างในการประกวดราคาครั้งนี้เป็น  
เงินทั้งสิ้น ๘๒๐,๕๐๓.๐๐ บาท (แปดแสนสองหมื่นห้าร้อยสามบาทถ้วน)

ผู้ยื่นข้อเสนอจะต้องมีคุณสมบัติ ดังต่อไปนี้

๑. มีความสามารถตามกฎหมาย
๒. ไม่เป็นบุคคลล้มละลาย
๓. ไม่อยู่ระหว่างเลิกกิจการ
๔. ไม่เป็นบุคคลซึ่งอยู่ระหว่างถูกระงับการยื่นข้อเสนอหรือทำสัญญากับหน่วยงานของรัฐไว้ชั่วคราวเนื่องจากเป็น  
ผู้ที่ไม่ผ่านเกณฑ์การประเมินผลการปฏิบัติงานของผู้ประกอบการตามระเบียบที่รัฐมนตรีว่าการกระทรวงการคลังกำหนดตาม  
ที่ประกาศเผยแพร่ในระบบเครือข่ายสารสนเทศของกรมบัญชีกลาง
๕. ไม่เป็นบุคคลซึ่งถูกระงับชื่อไว้ในบัญชีรายชื่อผู้ทำงานและได้แจ้งเวียนชื่อให้เป็นผู้ทำงานของหน่วยงานของรัฐ  
ในระบบเครือข่ายสารสนเทศของกรมบัญชีกลาง ซึ่งรวมถึงนิติบุคคลที่ผู้ทำงานเป็นหุ้นส่วนผู้จัดการ กรรมการผู้จัดการ ผู้บริหาร  
ผู้มีอำนาจในการดำเนินงานในกิจการของนิติบุคคลนั้นด้วย
๖. มีคุณสมบัติและไม่มีลักษณะต้องห้ามตามที่คณะกรรมการนโยบายการจัดซื้อจัดจ้างและการบริหารพัสดุภาครัฐ  
กำหนดในราชกิจจานุเบกษา
๗. เป็นนิติบุคคลผู้มีอาชีพรับจ้างงานที่ประกวดราคาอิเล็กทรอนิกส์ดังกล่าว
๘. ไม่เป็นผู้มีผลประโยชน์ร่วมกันกับผู้ยื่นข้อเสนอรายอื่นที่เข้ายื่นข้อเสนอให้แก่มหาวิทยาลัยมหิดล  
(สถาบันโภชนาการ) ณ วันประกาศประกวดราคาอิเล็กทรอนิกส์ หรือไม่เป็นผู้กระทำการอันเป็นการขัดขวางการแข่งขันราคาอย่าง  
เป็นธรรม ในการประกวดราคาอิเล็กทรอนิกส์ครั้งนี้
๙. ไม่เป็นผู้ได้รับเอกสิทธิ์หรือความคุ้มกัน ซึ่งอาจปฏิเสธไม่ยอมขึ้นศาลไทย เว้นแต่ รัฐบาลของผู้ยื่นข้อเสนอ  
ได้มีคำสั่งให้สละเอกสิทธิ์และความคุ้มกันแล้ว
๑๐. ผู้ยื่นข้อเสนอต้องลงทะเบียนในระบบจัดซื้อจัดจ้างภาครัฐด้วยอิเล็กทรอนิกส์ (Electronic Government  
Procurement : e - GP) ของกรมบัญชีกลาง

ผู้ยื่นข้อเสนอต้องยื่นข้อเสนอและเสนอราคาทางระบบจัดซื้อจัดจ้างภาครัฐด้วยอิเล็กทรอนิกส์ ในวันที่ ๘ เมษายน ๒๕๖๕ ระหว่างเวลา ๘.๓๐ น. ถึง ๑๖.๓๐ น.

ผู้สนใจสามารถขอรับเอกสารประกวดราคาอิเล็กทรอนิกส์ โดยดาวน์โหลดเอกสารผ่านทางระบบจัดซื้อจัดจ้างภาครัฐด้วยอิเล็กทรอนิกส์ตั้งแต่วันที่ประกาศจนถึงก่อนวันเสนอราคา

ผู้สนใจสามารถดูรายละเอียดได้ที่เว็บไซต์ [www.mahidol.ac.th](http://www.mahidol.ac.th), [www.inmu.mahidol.ac.th](http://www.inmu.mahidol.ac.th) หรือ [www.gprocurement.go.th](http://www.gprocurement.go.th) หรือสอบถามทางโทรศัพท์หมายเลข ๐ ๒๘๐๐ ๒๓๘๐ ต่อ ๑๐๑,๑๐๒ ในวันและเวลาราชการ

ประกาศ ณ วันที่ ๒๙ มีนาคม พ.ศ. ๒๕๖๕

(รองศาสตราจารย์ ดร.ชลิท ศานติวงคณา)

ผู้อำนวยการสถาบันโภชนาการ

หมายเหตุ ผู้ประกอบการสามารถจัดเตรียมเอกสารประกอบการเสนอราคา (เอกสารส่วนที่ ๑ และเอกสารส่วนที่ ๒) ในระบบ e-GP ได้ตั้งแต่วันที่ขอรับเอกสารจนถึงวันเสนอราคา

เอกสารประกวดราคาจ้างด้วยวิธีประกวดราคาอิเล็กทรอนิกส์ (e-bidding)

เลขที่ ๐๐๑/๒๕๖๕ (NU)

การจ้างจ้างเหมาบริการทำความสะอาดอาคารสถาบันโภชนาการ อาคารวิจัยทางคลินิกฯ และอาคารโรงงาน

ทดลองผลิตอาหาร พื้นที่ทำความสะอาดรวม ๘,๐๐๐ ตารางเมตร ระยะเวลา ๖ เดือน ๑ งาน

ตามประกาศ มหาวิทยาลัยมหิดล (สถาบันโภชนาการ)

ลงวันที่ ๒๙ มีนาคม ๒๕๖๕

มหาวิทยาลัยมหิดล (สถาบันโภชนาการ) ซึ่งต่อไปนี้จะเรียกว่า "มหาวิทยาลัยมหิดล (สถาบันโภชนาการ)" มีความประสงค์จะ ประกวดราคาจ้างเหมาบริการทำความสะอาดอาคารสถาบันโภชนาการ อาคารวิจัยทางคลินิกฯ และอาคารโรงงานทดลองผลิตอาหาร พื้นที่ทำความสะอาดรวม ๘,๐๐๐ ตารางเมตร ระยะเวลา ๖ เดือน ๑ งาน ด้วยวิธีประกวดราคาอิเล็กทรอนิกส์ (e-bidding) ณ อาคารสถาบันโภชนาการ อาคารวิจัยทางคลินิกฯ และอาคารโรงงานทดลองผลิตอาหาร โดยมีข้อแนะนำและข้อกำหนดดังต่อไปนี้

๑. เอกสารแนบท้ายเอกสารประกวดราคาอิเล็กทรอนิกส์
  - ๑.๑ รายละเอียดและขอบเขตของงาน
  - ๑.๒ แบบใบเสนอราคาที่กำหนดไว้ในระบบจัดซื้อจัดจ้างภาครัฐด้วยอิเล็กทรอนิกส์
  - ๑.๓ สัญญาจ้างทำความสะอาดอาคาร
  - ๑.๔ แบบหนังสือค้ำประกัน
    - (๑) หลักประกันสัญญา
  - ๑.๕ บทนิยาม
    - (๑) ผู้ที่มีผลประโยชน์ร่วมกัน
    - (๒) การขัดขวางการแข่งขันอย่างเป็นธรรม
  - ๑.๖ แบบบัญชีเอกสารที่กำหนดไว้ในระบบจัดซื้อจัดจ้างภาครัฐด้วยอิเล็กทรอนิกส์
    - (๑) บัญชีเอกสารส่วนที่ ๑
    - (๒) บัญชีเอกสารส่วนที่ ๒
  - ๑.๗ แผนการใช้พัสดุที่ผลิตภายในประเทศ
๒. คุณสมบัติของผู้ยื่นข้อเสนอ
  - ๒.๑ มีความสามารถตามกฎหมาย
  - ๒.๒ ไม่เป็นบุคคลล้มละลาย
  - ๒.๓ ไม่อยู่ระหว่างเลิกกิจการ

๒.๔ ไม่เป็นบุคคลซึ่งอยู่ระหว่างถูกระงับการยื่นข้อเสนอหรือทำสัญญากับหน่วยงานของรัฐไว้ชั่วคราว เนื่องจากเป็นผู้ที่ไม่ผ่านเกณฑ์การประเมินผลการปฏิบัติงานของผู้ประกอบการตามระเบียบที่รัฐมนตรีว่าการกระทรวงการคลังกำหนดตามที่ประกาศเผยแพร่ในระบบเครือข่ายสารสนเทศของกรมบัญชีกลาง

๒.๕ ไม่เป็นบุคคลซึ่งถูกระงับชื่อไว้ในบัญชีรายชื่อผู้ทำงานและได้แจ้งเวียนชื่อให้เป็นผู้ทำงานของหน่วยงานของรัฐในระบบเครือข่ายสารสนเทศของกรมบัญชีกลาง ซึ่งรวมถึงนิติบุคคลที่ผู้ทำงานเป็นส่วนผู้จัดการ กรรมการผู้จัดการ ผู้บริหาร ผู้มีอำนาจในการดำเนินงานในกิจการของนิติบุคคลนั้นด้วย

๒.๖ มีคุณสมบัติและไม่มีลักษณะต้องห้ามตามที่คณะกรรมการนโยบายการจัดซื้อจัดจ้างและการบริหารพัสดุภาครัฐกำหนดในราชกิจจานุเบกษา

๒.๗ เป็นนิติบุคคลผู้มีอาชีพรับจ้างงานที่ประกวดราคาอิเล็กทรอนิกส์ดังกล่าว

๒.๘ ไม่เป็นผู้มีผลประโยชน์ร่วมกันกับผู้ยื่นข้อเสนอรายอื่นที่เข้ายื่นข้อเสนอให้แก่มหาวิทยาลัยมหิดล (สถาบันโภชนาการ) ณ วันประกาศประกวดราคาอิเล็กทรอนิกส์ หรือไม่เป็นผู้กระทำการอันเป็นการขัดขวางการแข่งขันอย่างเป็นธรรมในการประกวดราคาอิเล็กทรอนิกส์ครั้งนี้

๒.๙ ไม่เป็นผู้ได้รับเอกสิทธิ์หรือความคุ้มกัน ซึ่งอาจปฏิเสธไม่ยอมขึ้นศาลไทยเว้นแต่รัฐบาลของผู้ยื่นข้อเสนอได้มีคำสั่งให้สละเอกสิทธิ์และความคุ้มกันเช่นนั้น

๒.๑๐ ผู้ยื่นข้อเสนอที่ยื่นข้อเสนอในรูปแบบของ "กิจการร่วมค้า" ต้องมีคุณสมบัติดังนี้  
กรณีที่ข้อตกลงฯ กำหนดให้ผู้เข้าร่วมค้ารายใดรายหนึ่งเป็นผู้เข้าร่วมค้าหลัก ข้อตกลงฯ จะต้องมีกำหนดสัดส่วนหน้าที่ และความรับผิดชอบในปริมาณงาน สิ่งของ หรือมูลค่าตามสัญญาของผู้เข้าร่วมค้าหลักมากกว่าผู้เข้าร่วมค้ารายอื่นทุกราย

กรณีที่ข้อตกลงฯ กำหนดให้ผู้เข้าร่วมค้ารายใดรายหนึ่งเป็นผู้เข้าร่วมค้าหลักกิจการร่วมค่านั้นต้องใช้ผลงานของผู้เข้าร่วมค้าหลักรายเดียวเป็นผลงานของกิจการร่วมค้าที่ยื่นข้อเสนอ

สำหรับข้อตกลงฯ ที่ไม่ได้กำหนดให้ผู้เข้าร่วมค้ารายใดเป็นผู้เข้าร่วมค้าหลัก ผู้เข้าร่วมค้าทุกรายจะต้องมีคุณสมบัติครบถ้วนตามเงื่อนไขที่กำหนดไว้ในเอกสารเชิญชวน

๒.๑๑ ผู้ยื่นข้อเสนอต้องลงทะเบียนในระบบจัดซื้อจัดจ้างภาครัฐด้วยอิเล็กทรอนิกส์ (Electronic Government Procurement: e - GP) ของกรมบัญชีกลาง

๓. หลักฐานการยื่นข้อเสนอ

ผู้ยื่นข้อเสนอจะต้องเสนอเอกสารหลักฐานยื่นมาพร้อมกับการเสนอราคาทางระบบจัดซื้อจัดจ้างภาครัฐด้วยอิเล็กทรอนิกส์ โดยแยกเป็น ๒ ส่วน คือ

๓.๑ ส่วนที่ ๑ อย่างน้อยต้องมีเอกสารดังต่อไปนี้

(๑) ในกรณีผู้ยื่นข้อเสนอเป็นนิติบุคคล



(ก) ห้างหุ้นส่วนสามัญหรือห้างหุ้นส่วนจำกัด ให้ยื่นสำเนาหนังสือรับรองการจดทะเบียนนิติบุคคล บัญชีรายชื่อหุ้นส่วนผู้จัดการ ผู้มีอำนาจควบคุม (ถ้ามี) พร้อมทั้งรับรองสำเนาถูกต้อง

(ข) บริษัทจำกัดหรือบริษัทมหาชนจำกัด ให้ยื่นสำเนาหนังสือรับรองการจดทะเบียนนิติบุคคล หนังสือบริคณห์สนธิ บัญชีรายชื่อกรรมการผู้จัดการ ผู้มีอำนาจควบคุม (ถ้ามี) และบัญชีผู้ถือหุ้นรายใหญ่ (ถ้ามี) พร้อมทั้งรับรองสำเนาถูกต้อง

(๒) ในกรณีผู้ยื่นข้อเสนอเป็นบุคคลธรรมดาหรือคณะบุคคลที่มีโชินนิติบุคคล ให้ยื่นสำเนาบัตรประจำตัวประชาชนของผู้ยื่น สำเนาข้อตกลงที่แสดงถึงการเข้าเป็นหุ้นส่วน (ถ้ามี) สำเนาบัตรประจำตัวประชาชนของผู้เป็นหุ้นส่วน หรือสำเนาหนังสือเดินทางของผู้เป็นหุ้นส่วนที่มีได้ถือสัญชาติไทย พร้อมทั้งรับรองสำเนาถูกต้อง

(๓) ในกรณีผู้ยื่นข้อเสนอเป็นผู้ยื่นข้อเสนอร่วมกันในฐานะเป็นผู้ร่วมค้า ให้ยื่นสำเนาสัญญาของการเข้าร่วมค้า และเอกสารตามที่ระบุไว้ใน (๑) หรือ (๒) ของผู้ร่วมค้า แล้วแต่กรณี

(๔) เอกสารเพิ่มเติมอื่นๆ

(๔.๑) สำเนาหนังสือสำคัญแสดงการจดทะเบียน

(๔.๒) สำเนาใบทะเบียนภาษีมูลค่าเพิ่ม

(๕) บัญชีเอกสารส่วนที่ ๑ ทั้งหมดที่ได้ยื่นพร้อมกับการเสนอราคาทางระบบจัดซื้อจัดจ้างภาครัฐด้วยอิเล็กทรอนิกส์ ตามแบบในข้อ ๑.๖ (๑) โดยไม่ต้องแนบในรูปแบบ PDF File (Portable Document Format)

ทั้งนี้ เมื่อผู้ยื่นข้อเสนอดำเนินการแนบไฟล์เอกสารตามบัญชีเอกสารส่วนที่ ๑ ครบถ้วน ถูกต้องแล้ว ระบบจัดซื้อจัดจ้างภาครัฐด้วยอิเล็กทรอนิกส์จะสร้างบัญชีเอกสารส่วนที่ ๑ ตามแบบในข้อ ๑.๖ (๑) ให้โดยผู้ยื่นข้อเสนอไม่ต้องแนบบัญชีเอกสารส่วนที่ ๑ ดังกล่าวในรูปแบบ PDF File (Portable Document Format)

๓.๒ ส่วนที่ ๒ อย่างน้อยต้องมีเอกสารดังต่อไปนี้

(๑) ในกรณีที่ผู้ยื่นข้อเสนอมอบอำนาจให้บุคคลอื่นกระทำการแทนให้แนบหนังสือมอบอำนาจซึ่งติดอากรแสตมป์ตามกฎหมาย โดยมีหลักฐานแสดงตัวตนของผู้มอบอำนาจและผู้รับมอบอำนาจ ทั้งนี้ หากผู้รับมอบอำนาจเป็นบุคคลธรรมดาต้องเป็นผู้ที่บรรลุนิติภาวะตามกฎหมายแล้วเท่านั้น

(๒) สำเนาใบขึ้นทะเบียนผู้ประกอบการวิสาหกิจขนาดกลางและขนาดย่อม (SMEs) (ถ้ามี)

(๓) บัญชีเอกสารส่วนที่ ๒ ทั้งหมดที่ได้ยื่นพร้อมกับการเสนอราคาทางระบบจัดซื้อจัดจ้างภาครัฐด้วยอิเล็กทรอนิกส์ ตามแบบในข้อ ๑.๖ (๒) โดยไม่ต้องแนบในรูปแบบ PDF File (Portable Document Format)

ทั้งนี้ เมื่อผู้ยื่นข้อเสนอดำเนินการแนบไฟล์เอกสารตามบัญชีเอกสารส่วนที่ ๒ ครบถ้วน ถูกต้องแล้ว ระบบจัดซื้อจัดจ้างภาครัฐด้วยอิเล็กทรอนิกส์จะสร้างบัญชีเอกสารส่วนที่ ๒ ตามแบบในข้อ ๑.๖ (๒) ให้โดยผู้ยื่นข้อเสนอไม่ต้องแนบบัญชีเอกสารส่วนที่ ๒ ดังกล่าวในรูปแบบ PDF File (Portable Document Format)

#### ๔. การเสนอราคา

๔.๑ ผู้ยื่นข้อเสนอต้องยื่นข้อเสนอและเสนอราคาทางระบบจัดซื้อจัดจ้างภาครัฐด้วยอิเล็กทรอนิกส์ตามที่กำหนดไว้ในเอกสารประกวดราคาอิเล็กทรอนิกส์นี้ โดยไม่มีเงื่อนไขใดๆ ทั้งสิ้น และจะต้องกรอกข้อความให้ถูกต้องครบถ้วน พร้อมทั้งหลักฐานแสดงตัวตนและทำการยืนยันตัวตนของผู้ยื่นข้อเสนอ โดยไม่ต้องแนบบใบเสนอราคาในรูปแบบ PDF File (Portable Document Format)

๔.๒ ในการเสนอราคาให้เสนอราคาเป็นเงินบาทและเสนอราคาได้เพียงครั้งเดียวและราคาเดียวโดยเสนอราคารวม และหรือราคาต่อหน่วย และหรือต่อรายการ ตามเงื่อนไขที่ระบุไว้ท้ายใบเสนอราคาให้ถูกต้อง ทั้งนี้ ราคารวมที่เสนอจะต้องตรงกันทั้งตัวเลขและตัวหนังสือ ถ้าตัวเลขและตัวหนังสือไม่ตรงกัน ให้ถือตัวหนังสือเป็นสำคัญ โดยคิดราคารวมทั้งสิ้นซึ่งรวมค่าภาษีมูลค่าเพิ่ม ภาษีอากรอื่น และค่าใช้จ่ายอื่นๆ ทั้งปวงไว้แล้ว

ราคาที่เสนอจะต้องเสนอกำหนดยื่นราคาไม่น้อยกว่า ๙๐ วัน ตั้งแต่วันเสนอราคาโดยภายในกำหนดยื่นราคา ผู้ยื่นข้อเสนอต้องรับผิดชอบราคาที่ตนได้เสนอไว้และจะถอนการเสนอราคามีได้

๔.๓ ผู้ยื่นข้อเสนอจะต้องเสนอกำหนดเวลาดำเนินการแล้วเสร็จไม่เกิน ๑๘๔ วัน นับถัดจากวันลงนามในสัญญาจ้างหรือจากวันที่ได้รับหนังสือแจ้งจาก มหาวิทยาลัยมหิดล (สถาบันโภชนาการ) ให้เริ่มทำงาน

๔.๔ ก่อนเสนอราคา ผู้ยื่นข้อเสนอควรตรวจสอบร่างสัญญา แบบรูป และรายละเอียด ฯลฯ ให้ถี่ถ้วนและเข้าใจเอกสารประกวดราคาจ้างอิเล็กทรอนิกส์ทั้งหมดเสียก่อนที่จะตกลงยื่นเสนอราคาตามเงื่อนไขในเอกสารประกวดราคาจ้างอิเล็กทรอนิกส์

๔.๕ ผู้ยื่นข้อเสนอต้องยื่นข้อเสนอและเสนอราคาทางระบบจัดซื้อจัดจ้างภาครัฐด้วยอิเล็กทรอนิกส์ ในวันที่ ๘ เมษายน ๒๕๖๕ ระหว่างเวลา ๘.๓๐ น. ถึง ๑๖.๓๐ น. และเวลาในการเสนอราคาให้ถือตามเวลาของระบบจัดซื้อจัดจ้างภาครัฐด้วยอิเล็กทรอนิกส์เป็นเกณฑ์

เมื่อพ้นกำหนดเวลายื่นข้อเสนอและเสนอราคาแล้ว จะไม่รับเอกสารการยื่นข้อเสนอและเสนอราคาใดๆ โดยเด็ดขาด

๔.๖ ผู้ยื่นข้อเสนอต้องจัดทำเอกสารสำหรับการใช้ในการเสนอราคาในรูปแบบไฟล์เอกสารประเภท PDF File (Portable Document Format) โดยผู้ยื่นข้อเสนอต้องเป็นผู้รับผิดชอบตรวจสอบความครบถ้วน ถูกต้อง และชัดเจนของเอกสาร PDF File ก่อนที่จะยืนยันการเสนอราคา แล้วจึงส่งข้อมูล (Upload) เพื่อ

เป็นการเสนอราคาให้แก่มหาวิทยาลัยมหิดล (สถาบันโภชนาการ) ผ่านทางระบบจัดซื้อจัดจ้างภาครัฐด้วยอิเล็กทรอนิกส์

๔.๗ คณะกรรมการพิจารณาผลการประกวดราคาอิเล็กทรอนิกส์จะดำเนินการตรวจสอบคุณสมบัติของผู้ยื่นข้อเสนอแต่ละรายว่า เป็นผู้ยื่นข้อเสนอที่มีผลประโยชน์ร่วมกันกับผู้ยื่นข้อเสนอรายอื่นตามข้อ ๑.๕ (๑) หรือไม่ หากปรากฏว่าผู้ยื่นข้อเสนอรายใดเป็นผู้ยื่นข้อเสนอที่มีผลประโยชน์ร่วมกันกับผู้ยื่นข้อเสนอรายอื่น คณะกรรมการฯ จะตัดรายชื่อผู้ยื่นข้อเสนอที่มีผลประโยชน์ร่วมกันนั้นออกจากการเป็นผู้ยื่นข้อเสนอ

หากปรากฏต่อคณะกรรมการพิจารณาผลการประกวดราคาอิเล็กทรอนิกส์ว่า ก่อนหรือในขณะที่มีการพิจารณาข้อเสนอ มีผู้ยื่นข้อเสนอรายใดกระทำการอันเป็นการขัดขวางการแข่งขันอย่างเป็นธรรมตามข้อ ๑.๕ (๒) และคณะกรรมการฯ เชื่อว่ามีการกระทำอันเป็นการขัดขวางการแข่งขันอย่างเป็นธรรม คณะกรรมการฯ จะตัดรายชื่อผู้ยื่นข้อเสนอรายนั้นออกจากการเป็นผู้ยื่นข้อเสนอ และมหาวิทยาลัยมหิดล (สถาบันโภชนาการ) จะพิจารณาลงโทษผู้ยื่นข้อเสนอดังกล่าวเป็นผู้ทำงาน เว้นแต่มหาวิทยาลัยมหิดล (สถาบันโภชนาการ) จะพิจารณาเห็นว่าผู้ยื่นข้อเสนอรายนั้นมีใช่เป็นผู้ริเริ่มให้มีการกระทำดังกล่าวและได้ให้ความร่วมมือเป็นประโยชน์ต่อการพิจารณาของมหาวิทยาลัยมหิดล (สถาบันโภชนาการ)

๔.๘ ผู้ยื่นข้อเสนอจะต้องปฏิบัติ ดังนี้

- (๑) ปฏิบัติตามเงื่อนไขที่ระบุไว้ในเอกสารประกวดราคาอิเล็กทรอนิกส์
- (๒) ราคาที่เสนอจะต้องเป็นราคาที่รวมภาษีมูลค่าเพิ่ม และภาษีอื่นๆ (ถ้ามี) รวมค่าใช้จ่ายที่ส่งมอบไว้ด้วยแล้ว
- (๓) ผู้ยื่นข้อเสนอจะต้องลงทะเบียนเพื่อเข้าสู่กระบวนการเสนอราคา ตามวันเวลาที่กำหนด
- (๔) ผู้ยื่นข้อเสนอจะถอนการเสนอราคาที่เสนอแล้วไม่ได้
- (๕) ผู้ยื่นข้อเสนอต้องศึกษาและทำความเข้าใจในระบบและวิธีการเสนอราคา

ด้วยวิธีประกวดราคาอิเล็กทรอนิกส์ ของกรมบัญชีกลางที่แสดงไว้ในเว็บไซต์ [www.gprocurement.go.th](http://www.gprocurement.go.th)

๔.๙ ผู้ยื่นข้อเสนอที่เป็นผู้ชนะการเสนอราคาต้องจัดทำแผนการใช้พัสดุที่ผลิตภายในประเทศโดยยื่นให้หน่วยงานของรัฐภายใน ๖๐ วัน นับถัดจากวันลงนามในสัญญา

๕. หลักเกณฑ์และสิทธิในการพิจารณา

๕.๑ ในการพิจารณาผลการยื่นข้อเสนอประกวดราคาอิเล็กทรอนิกส์ครั้งนี้ มหาวิทยาลัยมหิดล (สถาบันโภชนาการ) จะพิจารณาตัดสินโดยใช้หลักเกณฑ์ ราคา

๕.๒ การพิจารณาผู้ชนะการยื่นข้อเสนอ

กรณีใช้หลักเกณฑ์ราคาในการพิจารณาผู้ชนะการยื่นข้อเสนอ มหาวิทยาลัยมหิดล (สถาบันโภชนาการ) จะพิจารณาจาก ราคารวม

๕.๓ หากผู้ยื่นข้อเสนอรายใดมีคุณสมบัติไม่ถูกต้องตามข้อ ๒ หรือยื่นหลักฐานการยื่นข้อเสนอไม่ถูกต้อง หรือไม่ครบถ้วนตามข้อ ๓ หรือยื่นข้อเสนอไม่ถูกต้องตามข้อ ๔ คณะกรรมการพิจารณาผลการประกวดราคาอิเล็กทรอนิกส์จะไม่รับพิจารณาข้อเสนอของผู้ยื่นข้อเสนอรายนั้น เว้นแต่ ผู้ยื่นข้อเสนอรายใดเสนอเอกสารทางเทคนิคหรือรายละเอียดคุณลักษณะเฉพาะของพัสดุที่จะจ้างไม่ครบถ้วน หรือเสนอรายละเอียดแตกต่างไปจากเงื่อนไขที่มหาวิทยาลัยมหิดล (สถาบันโภชนาการ) กำหนดไว้ในประกาศและเอกสารประกวดราคาอิเล็กทรอนิกส์ ในส่วนที่มีใช้สาระสำคัญและความแตกต่างนั้นไม่มีผลทำให้เกิดการได้เปรียบเสียเปรียบต่อผู้ยื่นข้อเสนอรายอื่น หรือเป็นการผิดพลาดเล็กน้อย คณะกรรมการฯ อาจพิจารณาผ่อนปรนการตัดสินสิทธิผู้ยื่นข้อเสนอรายนั้น

๕.๔ มหาวิทยาลัยมหิดล (สถาบันโภชนาการ) สงวนสิทธิไม่พิจารณาข้อเสนอของผู้ยื่นข้อเสนอโดยไม่มีการผ่อนผัน ในกรณีดังต่อไปนี้

(๑) ไม่ปรากฏชื่อผู้ยื่นข้อเสนอรายนั้นในบัญชีผู้รับเอกสารประกวดราคาอิเล็กทรอนิกส์ทางระบบจัดซื้อจัดจ้างด้วยอิเล็กทรอนิกส์ หรือบัญชีรายชื่อผู้ซื้อเอกสารประกวดราคาอิเล็กทรอนิกส์ทางระบบการจัดซื้อจัดจ้างด้วยอิเล็กทรอนิกส์ของมหาวิทยาลัยมหิดล (สถาบันโภชนาการ)

(๒) มกรอกชื่อผู้ยื่นข้อเสนอในการเสนอราคาทางระบบจัดซื้อจัดจ้างด้วยอิเล็กทรอนิกส์

(๓) เสนอรายละเอียดแตกต่างไปจากเงื่อนไขที่กำหนดในเอกสารเอกสารประกวดราคาอิเล็กทรอนิกส์ที่เป็นสาระสำคัญ หรือมีผลทำให้เกิดความได้เปรียบเสียเปรียบแก่ผู้ยื่นข้อเสนอรายอื่น

๕.๕ ในการตัดสินการประกวดราคาอิเล็กทรอนิกส์หรือในการทำสัญญา คณะกรรมการพิจารณาผลการประกวดราคาอิเล็กทรอนิกส์หรือมหาวิทยาลัยมหิดล (สถาบันโภชนาการ) มีสิทธิให้ผู้ยื่นข้อเสนอสั่งแจงข้อเท็จจริงเพิ่มเติมได้ มหาวิทยาลัยมหิดล (สถาบันโภชนาการ) มีสิทธิที่จะไม่รับข้อเสนอ ไม่รับราคา หรือไม่ทำสัญญา หากข้อเท็จจริงดังกล่าวไม่มีความเหมาะสมหรือไม่ถูกต้อง

๕.๖ มหาวิทยาลัยมหิดล (สถาบันโภชนาการ) ทรงไว้ซึ่งสิทธิที่จะไม่รับราคาต่ำสุด หรือราคาหนึ่งราคาใด หรือราคาที่เสนอทั้งหมดก็ได้ และอาจพิจารณาเลือกจ้างในจำนวน หรือขนาด หรือเฉพาะรายการหนึ่งรายการใด หรืออาจจะยกเลิกการประกวดราคาอิเล็กทรอนิกส์โดยไม่พิจารณาจัดจ้างเลยก็ได้ สุดแต่จะพิจารณา ทั้งนี้ เพื่อประโยชน์ของทางราชการเป็นสำคัญ และให้ถือว่าการตัดสินของมหาวิทยาลัยมหิดล (สถาบันโภชนาการ) เป็นเด็ดขาด ผู้ยื่นข้อเสนอจะเรียกร้องค่าใช้จ่าย หรือค่าเสียหายใดๆ มิได้ รวมทั้งมหาวิทยาลัยมหิดล (สถาบันโภชนาการ) จะพิจารณายกเลิกการประกวดราคาอิเล็กทรอนิกส์และลงโทษผู้ยื่นข้อเสนอเป็นผู้ทำงาน ไม่ว่าจะเป็นผู้ยื่นข้อเสนอที่ได้รับการคัดเลือกหรือไม่ก็ตาม หากมีเหตุที่เชื่อถือได้ว่าการยื่นข้อเสนอกระทำการโดยไม่สุจริต เช่น การเสนอเอกสารอันเป็นเท็จ หรือใช้ชื่อบุคคลธรรมดา หรือนิติบุคคลอื่นมายื่นข้อเสนอแทน เป็นต้น



ในกรณีที่ผู้ยื่นข้อเสนอรายที่เสนอราคาต่ำสุด เสนอราคาต่ำจนคาดหมายได้ว่าไม่อาจดำเนินงานตามเอกสารประกวดราคาอิเล็กทรอนิกส์ได้ คณะกรรมการพิจารณาผลการประกวดราคาอิเล็กทรอนิกส์ หรือมหาวิทยาลัยมหิดล (สถาบันโภชนาการ) จะให้ผู้ยื่นข้อเสนอนั้นชี้แจงและแสดงหลักฐานที่ทำให้เชื่อได้ว่าผู้ยื่นข้อเสนอสามารถดำเนินงานตามเอกสารประกวดราคาอิเล็กทรอนิกส์ให้เสร็จสมบูรณ์ หากคำชี้แจงไม่เป็นที่รับฟังได้ มหาวิทยาลัยมหิดล (สถาบันโภชนาการ) มีสิทธิที่จะไม่รับข้อเสนอหรือไม่รับราคาของผู้ยื่นข้อเสนอรายนั้น ทั้งนี้ ผู้ยื่นข้อเสนอดังกล่าวไม่มีสิทธิเรียกร้องค่าใช้จ่ายหรือค่าเสียหายใดๆ จากมหาวิทยาลัยมหิดล (สถาบันโภชนาการ)

๕.๗ ก่อนลงนามในสัญญามหาวิทยาลัยมหิดล (สถาบันโภชนาการ) อาจประกาศยกเลิกการประกวดราคาอิเล็กทรอนิกส์ หากปรากฏว่ามีการกระทำที่เข้าลักษณะผู้ยื่นข้อเสนอที่ชนะการประกวดราคา หรือที่ได้รับการคัดเลือกมีผลประโยชน์ร่วมกัน หรือมีส่วนได้เสียกับผู้ยื่นข้อเสนอรายอื่น หรือขัดขวางการแข่งขันอย่างเป็นธรรม หรือสมยอมกันกับผู้ยื่นข้อเสนอรายอื่น หรือเจ้าหน้าที่ในการเสนอราคา หรือสื่อว่ากระทำการทุจริตอื่นใดในการเสนอราคา

๕.๘ หากผู้ยื่นข้อเสนอซึ่งเป็นผู้ประกอบการ SMEs เสนอราคาสูงกว่าราคาต่ำสุดของผู้ยื่นข้อเสนอรายอื่นที่ไม่เกินร้อยละ ๑๐ ให้หน่วยงานของรัฐจัดซื้อจัดจ้างจากผู้ประกอบการ SMEs ดังกล่าว โดยจัดเรียงลำดับผู้ยื่นข้อเสนอซึ่งเป็นผู้ประกอบการ SMEs ซึ่งเสนอราคาสูงกว่าราคาต่ำสุดของผู้ยื่นข้อเสนอรายอื่นไม่เกินร้อยละ ๑๐ ที่จะเรียกมาทำสัญญาไม่เกิน ๓ ราย

ผู้ยื่นข้อเสนอที่เป็นกิจการร่วมค้าที่จะได้สิทธิตามวรรคหนึ่ง ผู้เข้าร่วมค้าทุกรายจะต้องเป็นผู้ประกอบการ SMEs

๕.๙ หากผู้ยื่นข้อเสนอซึ่งมิใช่ผู้ประกอบการ SMEs แต่เป็นบุคคลธรรมดาที่ถือสัญชาติไทยหรือนิติบุคคลที่จัดตั้งขึ้นตามกฎหมายไทยเสนอราคาสูงกว่าราคาต่ำสุดของผู้ยื่นข้อเสนอซึ่งเป็นผู้ประกอบการ SMEs ที่มีได้ถือสัญชาติไทยหรือนิติบุคคลที่จัดตั้งขึ้นตามกฎหมายของต่างประเทศไม่เกินร้อยละ ๓ ให้หน่วยงานของรัฐจัดซื้อหรือจัดจ้างจากผู้ยื่นข้อเสนอซึ่งเป็นผู้ประกอบการ SMEs ที่มีได้ถือสัญชาติไทยหรือนิติบุคคลที่จัดตั้งขึ้นตามกฎหมายไทยดังกล่าว

ผู้ยื่นข้อเสนอที่เป็นกิจการร่วมค้าที่จะได้สิทธิตามวรรคหนึ่ง ผู้เข้าร่วมค้าทุกรายจะต้องเป็นผู้ประกอบการที่เป็นบุคคลธรรมดาที่ถือสัญชาติไทยหรือนิติบุคคลที่จัดตั้งขึ้นตามกฎหมายไทย

## ๖. การทำสัญญาจ้าง

ผู้ชนะการประกวดราคาอิเล็กทรอนิกส์จะต้องทำสัญญาจ้างตามแบบสัญญา ดังระบุในข้อ ๑.๓ หรือทำข้อตกลงเป็นหนังสือกับมหาวิทยาลัยมหิดล (สถาบันโภชนาการ) ภายใน ๗ วัน นับถัดจากวันที่ได้รับแจ้ง และจะต้องวางหลักประกันสัญญาเป็นจำนวนเงินเท่ากับร้อยละ ๕ ของราคาค่าจ้างที่ประกวดราคา



อิเล็กทรอนิกส์ได้ ให้มหาวิทยาลัยมหิดล (สถาบันโภชนาการ) ยึดถือไว้ในขณะทำสัญญา โดยใช้หลักประกันอย่างหนึ่งอย่างใดดังต่อไปนี้

๖.๑ เงินสด

๖.๒ เชื้อหรือตราฟรท์ที่ธนาคารสั่งจ่ายให้แก่มหาวิทยาลัยมหิดล (สถาบันโภชนาการ) โดยเป็นเช็คลงวันที่ที่ทำสัญญา หรือก่อนหน้านั้น ไม่เกิน ๓ วัน ทำการของทางราชการ

๖.๓ หนังสือค้ำประกันของธนาคารภายในประเทศ ตามแบบหนังสือค้ำประกัน ดังระบุในข้อ ๑.๔ (๒) หรือจะเป็นหนังสือค้ำประกันอิเล็กทรอนิกส์ตามวิธีการที่กรมบัญชีกลางกำหนด

๖.๔ หนังสือค้ำประกันของบริษัทเงินทุน หรือบริษัทเงินทุนหลักทรัพย์ที่ได้รับอนุญาตให้ประกอบกิจการเงินทุนเพื่อการพาณิชย์และประกอบธุรกิจค้ำประกัน ตามประกาศของธนาคารแห่งประเทศไทย ตามรายชื่อบริษัทเงินทุนที่ธนาคารแห่งประเทศไทยแจ้งเวียนให้ทราบ โดยอนุโลมให้ใช้ตามตัวอย่างหนังสือค้ำประกันของธนาคารที่คณะกรรมการนโยบายกำหนด ดังระบุในข้อ ๑.๔ (๒)

๖.๕ พันธบัตรรัฐบาลไทย

หลักประกันนี้จะคืนให้ โดยไม่มีดอกเบี้ยภายใน ๑๕ วันนับถัดจากวันที่ผู้ชนะการประกวดราคาอิเล็กทรอนิกส์ (ผู้รับจ้าง) พันจากข้อผูกพันตามสัญญาจ้างแล้ว

หลักประกันนี้จะคืนให้ โดยไม่มีดอกเบี้ย ตามอัตราส่วนของงานจ้างซึ่งมหาวิทยาลัยมหิดล (สถาบันโภชนาการ) ได้รับมอบไว้แล้ว

๗. ค่าจ้างและการจ่ายเงิน

มหาวิทยาลัยมหิดล (สถาบันโภชนาการ) จะจ่ายค่าจ้างซึ่งได้รวมภาษีมูลค่าเพิ่ม ตลอดจนภาษีอื่น ๆ และค่าใช้จ่ายทั้งปวงแล้ว โดยถือราคาเหมารวมเป็นเกณฑ์ และกำหนดการจ่ายเงินเป็น จำนวน ๖ งวด ดังนี้

งวดที่ ๑ เป็นจำนวนเงินในอัตราร้อยละ ๑๖.๖๖ ของค่าจ้าง เมื่อผู้รับจ้างได้ปฏิบัติงานจ้างเหมาบริการทำความสะอาดอาคารสถาบันโภชนาการ อาคารวิจัยทางคลินิกฯ และอาคารโรงงานทดลองผลิตอาหาร พื้นที่ทำความสะอาดรวม ๘,๐๐๐ ตารางเมตร ระยะเวลา ๖ เดือน ๑ งาน (เดือนพฤษภาคม ๒๕๖๕) ให้แล้วเสร็จภายใน ๓๑ วัน

งวดที่ ๒ เป็นจำนวนเงินในอัตราร้อยละ ๑๖.๖๖ ของค่าจ้าง เมื่อผู้รับจ้างได้ปฏิบัติงานจ้างเหมาบริการทำความสะอาดอาคารสถาบันโภชนาการ อาคารวิจัยทางคลินิกฯ และอาคารโรงงานทดลองผลิตอาหาร พื้นที่ทำความสะอาดรวม ๘,๐๐๐ ตารางเมตร ระยะเวลา ๖ เดือน ๑ งาน (เดือนมิถุนายน ๒๕๖๕) ให้แล้วเสร็จภายใน ๓๐ วัน

งวดที่ ๓ เป็นจำนวนเงินในอัตราร้อยละ ๑๖.๖๖ ของค่าจ้าง เมื่อผู้รับจ้างได้ปฏิบัติงานจ้างเหมาบริการทำความสะอาดอาคารสถาบันโภชนาการ อาคารวิจัยทางคลินิกฯ และอาคารโรงงานทดลองผลิตอาหาร พื้นที่ทำความสะอาดรวม ๘,๐๐๐ ตารางเมตร ระยะเวลา ๖ เดือน ๑ งาน (เดือนกรกฎาคม ๒๕๖๕) ให้แล้วเสร็จภายใน ๓๑ วัน

งวดที่ ๔ เป็นจำนวนเงินในอัตราร้อยละ ๑๖.๖๖ ของค่าจ้าง เมื่อผู้รับจ้างได้ปฏิบัติงานจ้างเหมาบริการทำความสะอาดอาคารสถาบันโภชนาการ อาคารวิจัยทางคลินิกฯ และอาคารโรงงานทดลองผลิตอาหาร พื้นที่ทำความสะอาดรวม ๘,๐๐๐ ตารางเมตร ระยะเวลา ๖ เดือน ๑ งาน (เดือนสิงหาคม ๒๕๖๕) ให้แล้วเสร็จภายใน ๓๑ วัน

งวดที่ ๕ เป็นจำนวนเงินในอัตราร้อยละ ๑๖.๖๖ ของค่าจ้าง เมื่อผู้รับจ้างได้ปฏิบัติงานจ้างเหมาบริการทำความสะอาดอาคารสถาบันโภชนาการ อาคารวิจัยทางคลินิกฯ และอาคารโรงงานทดลองผลิตอาหาร พื้นที่ทำความสะอาดรวม ๘,๐๐๐ ตารางเมตร ระยะเวลา ๖ เดือน ๑ งาน (เดือนกันยายน ๒๕๖๕) ให้แล้วเสร็จภายใน ๓๐ วัน

งวดสุดท้าย เป็นจำนวนเงินในอัตราร้อยละ ๑๖.๗ ของค่าจ้าง เมื่อผู้รับจ้างได้ปฏิบัติงานทั้งหมดให้แล้วเสร็จเรียบร้อยตามสัญญา หรือข้อตกลงจ้างเป็นหนังสือ หรือข้อตกลงจ้างเป็นหนังสือ และมหาวิทยาลัยมหิดล (สถาบันโภชนาการ) ได้ตรวจรับมอบงานจ้าง

#### ๘. อัตราค่าปรับ

ค่าปรับตามแบบสัญญาจ้างแนบท้ายเอกสารประกวดราคาอิเล็กทรอนิกส์นี้ หรือข้อตกลงจ้างเป็นหนังสือจะกำหนด ดังนี้

๘.๑ กรณีที่ผู้รับจ้างนำงานที่รับจ้างไปจ้างช่วงให้ผู้อื่นทำอีกทอดหนึ่งโดยไม่ได้รับอนุญาตจากมหาวิทยาลัยมหิดล (สถาบันโภชนาการ) จะกำหนดค่าปรับสำหรับการฝ่าฝืนดังกล่าวเป็นจำนวนร้อยละ ๑๐.๐๐ ของวงเงินของงานจ้างช่วงนั้น

๘.๒ กรณีที่ผู้รับจ้างปฏิบัติผิดสัญญาจ้างนอกเหนือจากข้อ ๘.๑ จะกำหนดค่าปรับเป็นรายวันในอัตราร้อยละ ๐.๑๐ ของราคาค่าจ้าง

#### ๙. การรับประกันความชำรุดบกพร่อง

ผู้ชนะการประกวดราคาอิเล็กทรอนิกส์ซึ่งได้ทำข้อตกลงเป็นหนังสือ หรือทำสัญญาจ้าง ตามแบบ ดังระบุในข้อ ๑.๓ แล้วแต่กรณี จะต้องรับประกันความชำรุดบกพร่องของงานจ้างที่เกิดขึ้นภายในระยะเวลาไม่น้อยกว่า - นับถัดจากวันที่มหาวิทยาลัยมหิดล (สถาบันโภชนาการ) ได้รับมอบงาน โดยผู้รับจ้างต้องบริหารจัดการซ่อมแซมแก้ไขให้ใช้งานได้ดีดังเดิมภายใน ๗ วัน นับถัดจากวันที่ได้รับแจ้งความชำรุดบกพร่อง

๑๐. ข้อเสนอสิทธิในการยื่นข้อเสนอและอื่น ๆ

๑๐.๑ เงินค่าจ้างสำหรับงานจ้างครั้งนี้ ได้มาจากรายได้สถาบันโภชนาการ ปีงบประมาณ ๒๕๖๕

การลงนามในสัญญาจะกระทำต่อเมื่อ มหาวิทยาลัยมหิดล (สถาบันโภชนาการ) ได้รับอนุมัติเงินค่าจ้างจากรายได้สถาบันโภชนาการ ปีงบประมาณ ๒๕๖๕ แล้วเท่านั้น

๑๐.๒ เมื่อมหาวิทยาลัยมหิดล (สถาบันโภชนาการ) ได้คัดเลือกผู้ยื่นข้อเสนอรายใด ให้เป็นผู้รับจ้าง และได้ตกลงจ้างตามประกวดราคาอิเล็กทรอนิกส์แล้ว ถ้าผู้รับจ้างจะต้องส่งหรือนำสิ่งของมาเพื่องานจ้างดังกล่าวเข้ามาจากต่างประเทศ และของนั้นต้องนำเข้ามาโดยทางเรือในเส้นทางที่มีเรือไทยเดินอยู่ และสามารถให้บริการรับขนได้ตามที่รัฐมนตรีว่าการกระทรวงคมนาคมประกาศกำหนด ผู้ยื่นข้อเสนอซึ่งเป็นผู้รับจ้างจะต้องปฏิบัติตามกฎหมายว่าด้วยการส่งเสริมการพาณิชย์ ดังนี้

(๑) แฉ่งการส่งหรือนำสิ่งของดังกล่าวเข้ามาจากต่างประเทศ ต่อกรมเจ้าท่า ภายใน ๗ วัน นับตั้งแต่วันที่ผู้รับจ้างส่งหรือซื้อของจากต่างประเทศ เว้นแต่เป็นของที่รัฐมนตรีว่าการกระทรวงคมนาคมประกาศยกเว้นให้บรรทุกโดยเรืออื่นได้

(๒) จัดการให้สิ่งของดังกล่าวบรรทุกโดยเรือไทย หรือเรือที่มีสิทธิเช่นเดียวกับเรือไทย จากต่างประเทศมายังประเทศไทย เว้นแต่จะได้รับอนุญาตจากกรมเจ้าท่า ให้บรรทุกสิ่งของนั้น โดยเรืออื่นที่มีใช้เรือไทย ซึ่งจะต้องได้รับอนุญาตเช่นนั้นก่อนบรรทุกของลงเรืออื่น หรือเป็นของที่รัฐมนตรีว่าการกระทรวงคมนาคมประกาศยกเว้นให้บรรทุกโดยเรืออื่น

(๓) ในกรณีที่มิปฏิบัติตาม (๑) หรือ (๒) ผู้รับจ้างจะต้องรับผิดชอบตามกฎหมายว่าด้วยการส่งเสริมการพาณิชย์

๑๐.๓ ผู้ยื่นข้อเสนอซึ่งมหาวิทยาลัยมหิดล (สถาบันโภชนาการ) ได้คัดเลือกแล้ว ไม่ไปทำสัญญา หรือข้อตกลงภายในเวลาที่ทางราชการกำหนดตั้งระบุไว้ในข้อ ๗ มหาวิทยาลัยมหิดล (สถาบันโภชนาการ) จะริบหลักประกันการยื่นข้อเสนอ หรือเรียกธำจากผู้ออกหนังสือค้ำประกันการยื่นข้อเสนอทันที และอาจพิจารณาเรียกธำให้ชดใช้ความเสียหายอื่น (ถ้ามี) รวมทั้งจะพิจารณาให้เป็นผู้ทำงานตามระเบียบกระทรวงการคลังว่าด้วยการจัดซื้อจัดจ้างและการบริหารพัสดุภาครัฐ

๑๐.๔ มหาวิทยาลัยมหิดล (สถาบันโภชนาการ) สงวนสิทธิ์ที่จะแก้ไขเพิ่มเติมเงื่อนไข หรือข้อกำหนดในแบบสัญญาให้เป็นไปตามความเห็นของสำนักงานอัยการสูงสุด (ถ้ามี)

๑๐.๕ ในกรณีที่เอกสารแนบท้ายเอกสารประกวดราคาอิเล็กทรอนิกส์นี้ มีความขัดหรือแย้งกัน ผู้ยื่นข้อเสนอจะต้องปฏิบัติตามคำวินิจฉัยของมหาวิทยาลัยมหิดล (สถาบันโภชนาการ) คำวินิจฉัยดังกล่าวให้ถือเป็นที่สุด และผู้ยื่นข้อเสนอไม่มีสิทธิเรียกร้องค่าใช้จ่ายใดๆ เพิ่มเติม

๑๐.๖ มหาวิทยาลัยมหิดล (สถาบันโภชนาการ) อาจประกาศยกเลิกการจัดจ้างในกรณีต่อไปนี้ได้ โดยที่ผู้ยื่นข้อเสนอจะเรียกร้องค่าเสียหายใดๆ จากมหาวิทยาลัยมหิดล (สถาบันโภชนาการ) ไม่ได้

(๑) ไม่ได้รับการจัดสรรเงินที่จะใช้ในการจัดจ้างหรือได้รับจัดสรรแต่ไม่เพียงพอที่จะทำการจัดจ้างครั้งนี้ต่อไป

(๒) มีการกระทำที่เข้าลักษณะผู้ยื่นข้อเสนอที่ชนะการจัดจ้างหรือที่ได้รับการคัดเลือกมีผลประโยชน์ร่วมกัน หรือมีส่วนได้เสียกับผู้ยื่นข้อเสนอรายอื่น หรือขัดขวางการแข่งขันอย่างเป็นธรรม หรือสมยอมกันกับผู้ยื่นข้อเสนอรายอื่น หรือเจ้าหน้าที่ในการเสนอราคา หรือสื่อว่ากระทำการทุจริตอื่นใดในการเสนอราคา

(๓) การทำการจัดจ้างครั้งนี้ต่อไปอาจก่อให้เกิดความเสียหายแก่ มหาวิทยาลัยมหิดล (สถาบันโภชนาการ) หรือกระทบต่อประโยชน์สาธารณะ

(๔) กรณีอื่นในทำนองเดียวกับ (๑) (๒) หรือ (๓) ตามที่กำหนดในกฎกระทรวง ซึ่งออกตามความในกฎหมายว่าด้วยการจัดซื้อจัดจ้างและการบริหารพัสดุภาครัฐ

๑๑. การปฏิบัติตามกฎหมายและระเบียบ

ในระหว่างระยะเวลาการจ้าง ผู้ยื่นข้อเสนอที่ได้รับการคัดเลือกให้เป็นผู้รับจ้างต้องปฏิบัติตามหลักเกณฑ์ที่กฎหมายและระเบียบได้กำหนดไว้โดยเคร่งครัด

๑๒. การประเมินผลการปฏิบัติงานของผู้ประกอบการ

มหาวิทยาลัยมหิดล (สถาบันโภชนาการ) สามารถนำผลการปฏิบัติงานแล้วเสร็จตามสัญญาของผู้ยื่นข้อเสนอที่ได้รับการคัดเลือกให้เป็นผู้รับจ้างเพื่อนำมาประเมินผลการปฏิบัติงานของผู้ประกอบการ

ทั้งนี้ หากผู้ยื่นข้อเสนอที่ได้รับการคัดเลือกไม่ผ่านเกณฑ์ที่กำหนดจะถูกระงับการยื่นข้อเสนอหรือทำสัญญากับมหาวิทยาลัยมหิดล (สถาบันโภชนาการ) ไว้ชั่วคราว

มหาวิทยาลัยมหิดล (สถาบันโภชนาการ)

๒๙ มีนาคม ๒๕๖๕





ขอบเขตของงาน (Terms of Reference : TOR)

จ้างเหมาทำความสะอาดอาคารสถาบันโภชนาการ อาคารวิจัยทางคลินิกฯ  
และอาคารโรงงานทดลองผลิตอาหาร มหาวิทยาลัยมหิดล (1 เมษายน-30 กันยายน 2565)

1. ความเป็นมา

สถาบันโภชนาการ มีภาระกิจหลักในการทำงานวิจัย การจัดการเรียนการสอนระดับบัณฑิตศึกษา รวมทั้งการให้บริการวิชาการ การจัดการอบรมศึกษาดูงานทางด้านอาหารและโภชนาการแก่ประชาชน/บุคลากรของหน่วยงานภาครัฐ ภาคเอกชน ทั้งในและต่างประเทศอีกทั้งสถาบันได้รับการรับรองด้านความปลอดภัยอาชีวอนามัยและสภาพแวดล้อมในการทำงาน ดังนั้นพื้นที่อาคารสถาบันโภชนาการ จะต้องมีความสะอาดและปฏิบัติงานที่ถูกสุขลักษณะอนามัย ให้แก่บุคลากร, นักศึกษา และผู้มาติดต่อราชการ ได้ในทางตรงและทางอ้อม รวมทั้งสร้างความประทับใจในการใช้พื้นที่อาคารสถาบันโภชนาการ จึงขอจัดจ้างเหมาบริการทำความสะอาดที่มีคุณภาพ ซึ่งกลุ่มอาคารสถาบันโภชนาการมหาวิทยาลัยมหิดล ศาลายา จังหวัดนครปฐม ที่ต้องว่าจ้างบริการทำความสะอาดพื้นที่รวม 3 อาคารประมาณ 8,000 ตารางเมตร โดยมีรายละเอียดพื้นที่การดำเนินงานดังนี้

- |   |                 |
|---|-----------------|
| 1 อาคารสถาบันโภชนาการ ชั้น 1- 5 พื้นที่โดยประมาณ      | 6,960 ตารางเมตร |
| 2 อาคารวิจัยทางคลินิกฯ ชั้น 1- 4 พื้นที่โดยประมาณ     | 660 ตารางเมตร   |
| 3 อาคารโรงงานทดลองผลิตอาหารชั้น 1- 2 พื้นที่โดยประมาณ | 380 ตารางเมตร   |

2. วัตถุประสงค์

- 2.1 เพื่อคุณภาพด้านความสะอาดของอาคารสถาบันโภชนาการให้ได้รับความพึงพอใจ (ประชาชน บุคลากร นักศึกษา ผู้ปกครอง และผู้มาติดต่อราชการ)
- 2.2 เสริมสร้างสุขภาพและอนามัยที่ดีแก่บุคลากร นักศึกษา ผู้มาติดต่อราชการ
- 2.3 รักษาความสะอาดและความเป็นระเบียบเรียบร้อยของอาคารสถาบันโภชนาการมหาวิทยาลัยมหิดล อย่างต่อเนื่องควบคู่กับการทำกิจกรรม 5 ส

3. คุณสมบัติของผู้ยื่นข้อเสนอ

1. มีความสามารถตามกฎหมาย
2. ไม่เป็นบุคคลล้มละลาย
3. ไม่อยู่ระหว่างเลิกกิจการ
4. ไม่เป็นบุคคลซึ่งอยู่ระหว่างถูกระงับการยื่นข้อเสนอหรือทำสัญญากับหน่วยงานของรัฐไว้ชั่วคราว เนื่องจากเป็นผู้ที่ไม่ผ่านเกณฑ์การประเมินผลการปฏิบัติงานของผู้ประกอบการตามระเบียบที่รัฐมนตรีว่าการกระทรวงการคลังกำหนดตามที่ประกาศเผยแพร่ในระบบเครือข่ายสารสนเทศของกรมบัญชีกลาง
5. ไม่เป็นบุคคลซึ่งถูกระงับชื่อไว้ในบัญชีรายชื่อผู้ทำงานและได้แจ้งเวียนชื่อให้เป็นผู้ทำงานของหน่วยงานของรัฐในระบบเครือข่ายสารสนเทศของกรมบัญชีกลาง ซึ่งรวมถึงนิติบุคคลที่ผู้ทำงานเป็นหุ้นส่วนผู้จัดการ กรรมการผู้จัดการ ผู้บริหารผู้มีอำนาจในการดำเนินงานในกิจการของนิติบุคคลนั้นด้วย
6. มีคุณสมบัติและไม่มีลักษณะต้องห้ามตามที่คณะกรรมการนโยบายการจัดซื้อจัดจ้างและการบริหารพัสดุภาครัฐกำหนดในราชกิจจานุเบกษา

08  
[Signature]



7. เป็นบุคคลธรรมดาหรือนิติบุคคลผู้มีอาชีพรับจ้างงานที่ประกวดราคาอิเล็กทรอนิกส์หรือที่จะดำเนินการจัดจ้างครั้งนี้

8. ไม่เป็นผู้มีผลประโยชน์ร่วมกันกับผู้ยื่นข้อเสนอรายอื่นที่เข้ายื่นข้อเสนอให้แก่มหาวิทยาลัยมหิดล ณ วันประกาศประกวดราคาอิเล็กทรอนิกส์/วันยื่นข้อเสนอ หรือไม่เป็นผู้กระทำการอันเป็นการขัดขวางการแข่งขันอย่างเป็นธรรมในการประกวดราคาอิเล็กทรอนิกส์ในการยื่นข้อเสนอครั้งนี้

9. ไม่เป็นผู้ได้รับเอกสิทธิ์หรือความคุ้มกัน ซึ่งอาจปฏิเสธไม่ยอมขึ้นศาลไทยเว้นแต่รัฐบาลของผู้ยื่นข้อเสนอได้มีคำสั่งให้สละเอกสิทธิ์และความคุ้มกันเช่นนั้น

10. ผู้ยื่นข้อเสนอต้องลงทะเบียนในระบบจัดซื้อจัดจ้างภาครัฐด้วยอิเล็กทรอนิกส์ (Electronic Government Procurement: e - GP) ของกรมบัญชีกลาง

4. หลักฐานการยื่นข้อเสนอ (ประกอบการพิจารณาคุณสมบัติที่กำหนดเพิ่มเติม และที่กำหนดในขอบเขตของงาน)

(1) สำเนาใบขึ้นทะเบียนผู้ประกอบการวิสาหกิจขนาดกลางและขนาดย่อม (SMEs) (ถ้ามี)

(2) รายละเอียดของงานที่ยื่นข้อเสนอ

(3) ข้อกำหนดอื่น ๆ เช่น ใบรับรองมาตรฐาน ISO., ใบรับรองการผ่านการอบรมหลักสูตร..., หนังสือรับรองผ่านเกณฑ์มาตรฐานเป็นมิตรกับสิ่งแวดล้อม, แผนผังบุคลากร เป็นต้น

5. แบบรูปรายการ ขอบเขตของงาน และรายละเอียดคุณลักษณะเฉพาะ

ตามเอกสารแนบ

6. ระยะเวลาดำเนินการ

เดือน กุมภาพันธ์ - มีนาคม 2565

7. ระยะเวลาที่กำหนดแล้วเสร็จ

กำหนดแล้วเสร็จภายใน 6 เดือน นับถัดจากลงนามในสัญญาหรือวันที่มหาวิทยาลัยมีหนังสือแจ้งให้เริ่มปฏิบัติงาน

8. วงเงินในการจัดจ้าง

ภายในวงเงินงบประมาณ 699,600.00 บาท (หกแสนเก้าหมื่นเก้าพันหกร้อยบาทถ้วน) โดยเบิกจ่ายจากงบประมาณปี 2565

9. ค่าจ้างและการจ่ายเงิน

มหาวิทยาลัย จะจ่ายค่าจ้างซึ่งได้รวมภาษีมูลค่าเพิ่ม ตลอดจนภาษีอื่น ๆ และค่าใช้จ่ายที่พึงแล้ว โดยถือราคาเหมารวมเป็นเกณฑ์ และกำหนดการจ่ายเงิน แบ่งเป็น 6 งวด งวดละ 1 เดือน เมื่อผู้รับจ้างได้ปฏิบัติงานทั้งหมดให้แล้วเสร็จเรียบร้อยตามสัญญาพร้อมส่งใบแจ้งหนี้และหรือใบส่งมอบงาน และมหาวิทยาลัยได้ตรวจรับมอบงานจ้างแล้ว

10. อัตราค่าปรับ

10.1 กรณีที่ผู้รับจ้างนำงานที่รับจ้างไปจ้างช่วงให้ผู้อื่นทำอีกทอดหนึ่งโดยไม่ได้รับอนุญาตจากมหาวิทยาลัยมหิดล จะกำหนดค่าปรับสำหรับการฝ่าฝืนดังกล่าวเป็นจำนวนร้อยละ 10.00 ของวงเงินของงานจ้างช่วงนั้น

10.2 กรณีที่ผู้รับจ้างปฏิบัติผิดสัญญาจ้างนอกเหนือจากข้อ 10.1 จะกำหนดค่าปรับเป็นรายวันเป็นจำนวนเงินตายตัวในอัตราร้อยละ 0.10 ของราคาค่าจ้าง

### 11. หลักเกณฑ์การพิจารณาข้อเสนอ

[ ✓ ] ใช้เกณฑ์ราคา ในการคัดเลือกผู้เสนอราคาต่ำสุดเป็นผู้ชนะการซื้อหรือจ้าง โดยมีเงื่อนไขดังนี้

(1) หากผู้ยื่นข้อเสนอซึ่งเป็นผู้ประกอบการ SMEs เสนอราคาสูงกว่าราคาต่ำสุดของผู้ยื่นข้อเสนอรายอื่นที่ไม่เกินร้อยละ 10 มหาวิทยาลัย จะจัดจ้างจากผู้ประกอบการ SMEs ดังกล่าว โดยจัดเรียงลำดับผู้ยื่นข้อเสนอซึ่งเป็นผู้ประกอบการ SMEs ซึ่งเสนอราคาสูงกว่าราคาต่ำสุดของผู้ยื่นข้อเสนอรายอื่นไม่เกินร้อยละ 10 ที่จะเรียกมาทำสัญญาไม่เกิน 3 ราย

อนึ่ง การพิจารณาผลตามเงื่อนไขเอกสารประกวดราคาจ้าง มหาวิทยาลัย จะพิจารณาจากเอกสารสำเนาใบขึ้นทะเบียนผู้ประกอบการวิสาหกิจขนาดกลางและขนาดย่อม (SMEs) เท่านั้น

(2) หากผู้ยื่นข้อเสนอซึ่งมิใช่ผู้ประกอบการ SMEs แต่เป็นนิติบุคคลที่จัดตั้งขึ้นตามกฎหมายไทย เสนอราคาสูงกว่าราคาต่ำสุดของผู้ยื่นข้อเสนอซึ่งเป็นนิติบุคคลที่จัดตั้งตามกฎหมายของต่างประเทศ ไม่เกินร้อยละ 3 มหาวิทยาลัย จะจัดจ้างจากผู้ยื่นข้อเสนอซึ่งเป็นนิติบุคคลที่จัดตั้งขึ้นตามกฎหมายไทยดังกล่าว

### 12. มาตรการความปลอดภัยในการทำงาน (จ้างบริการ เช่น จ้างทำความสะอาด ,รักษาความปลอดภัย,

จ้างบำรุงรักษาระบบประกอบอาคารและระบบสาธารณูปโภคภายในภายนอกอาคาร เป็นต้น)

12.1 ให้ผู้รับจ้าง จัดให้ลูกจ้างทุกคน เข้ารับการฝึกอบรมความปลอดภัยในการทำงานสำหรับผู้รับจ้าง ตามหลักสูตรของศูนย์บริหารความปลอดภัยอาชีวอนามัยและสภาพแวดล้อมในการทำงานก่อนเริ่มปฏิบัติภายในพื้นที่ของมหาวิทยาลัยมหิดล โดยแจ้งความประสงค์ไปยังศูนย์บริหารความปลอดภัยอาชีวอนามัยและสภาพแวดล้อมในการทำงาน ก่อนวันทำงานไม่น้อยกว่า 7 วันทำการ ลูกจ้างที่ผ่านการฝึกอบรมความปลอดภัยในการทำงานสำหรับผู้รับจ้างจะได้รับหลักฐานแสดงการผ่านการฝึกอบรมที่มีอายุการรับรอง 1 ปี ซึ่งลูกจ้างต้องทำการสอบวัดผลและมีผลคะแนนไม่น้อยกว่าร้อยละ 70

ทั้งนี้ ต้องชำระค่าลงทะเบียน 150 บาท/ท่าน ด้วยค่าใช้จ่ายของผู้รับจ้าง โดยเลือกช่องทางอบรมได้ 2 ช่องทาง ได้แก่ ทางวิดีโอคลิป หรือ อบรมที่ศูนย์บริหารความปลอดภัยอาชีวอนามัยและสภาพแวดล้อมในการทำงาน (COSHEM)

12.2 ให้ผู้รับจ้าง มีหนังสือแจ้งรายชื่อ สำเนาบัตรประชาชน พร้อมสำเนาหลักฐานการผ่านอบรม ให้ประธานกรรมการตรวจรับพัสดุ ก่อนเริ่มปฏิบัติงานตามสัญญา

### 13. มาตรการการป้องกันและควบคุมการแพร่ระบาดของโรคติดเชื้อไวรัสโคโรนา 2019 (COVID-19)

13.1 ให้ผู้รับจ้าง ดำเนินการเตรียมพร้อมบุคลากรให้พร้อมเข้าปฏิบัติงาน สำหรับแรงงานไทย และแรงงานต่างด้าว โดยให้ดำเนินการตามมาตรการการป้องกันและควบคุมการแพร่ระบาดของโรคติดเชื้อไวรัสโคโรนา 2019 (COVID-19) ที่มหาวิทยาลัยมหิดลกำหนดอย่างเคร่งครัด ด้วยค่าใช้จ่ายของผู้รับจ้าง

13.2 ให้ผู้รับจ้าง มีหนังสือแจ้งรายชื่อ สำเนาบัตรประชาชน บัตรแรงงานต่างด้าว พร้อมสำเนาหลักฐานการฉีดวัคซีน ผลการตรวจ ATK (สำหรับแรงงานไทย) และผลการตรวจ RT PCR จากโรงพยาบาล ที่มีผลเป็นลบ (สำหรับแรงงานต่างด้าว) ส่งให้ประธานกรรมการตรวจรับพัสดุ ก่อนเริ่มปฏิบัติงานตามสัญญา

### 14. ประกาศที่เกี่ยวข้องกับการดำเนินงานภายในมหาวิทยาลัยมหิดล

(1) ประกาศมหาวิทยาลัยมหิดล เรื่อง มาตรการรักษาความปลอดภัยในชีวิตและทรัพย์สิน มหาวิทยาลัยมหิดล พ.ศ.2552 ประกาศ ณ วันที่ 15 มิถุนายน พ.ศ.2552

(2) ประกาศมหาวิทยาลัยมหิดล เรื่อง นโยบายคุ้มครองสุขภาพผู้ไม่สูบบุหรี่และจัด “เขตสูบบุหรี่” เป็นการเฉพาะ พ.ศ.2556 ประกาศ ณ วันที่ 28 มีนาคม พ.ศ.2556

(3) ประกาศมหาวิทยาลัยมหิดล เรื่อง กฎจรรยา ในพื้นที่มหาวิทยาลัยมหิดล ศาลายา พ.ศ.2559 ประกาศ ณ วันที่ 25 มกราคม พ.ศ.2559


(4) ประกาศมหาวิทยาลัยมหิดล เรื่อง หลักเกณฑ์การบริหารจัดการด้านความปลอดภัยในการทำงาน สำหรับผู้รับจ้าง พ.ศ.2562 ประกาศ ณ วันที่ 15 กุมภาพันธ์ พ.ศ.2562

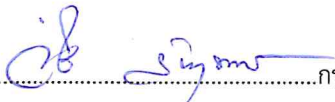
(5) ประกาศมหาวิทยาลัยมหิดล เรื่อง กำหนดอัตราการจัดเก็บค่าสาธารณูปโภค มหาวิทยาลัยมหิดล ศาลายา พ.ศ.2562 ประกาศ ณ วันที่ 3 มกราคม พ.ศ.2563

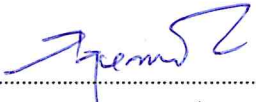
(6) ประกาศกองกายภาพและสิ่งแวดล้อม เรื่อง แนวทางและคำแนะนำเพื่อป้องกันการแพร่ระบาดของโรคติดเชื้อไวรัสโคโรนา 2019 (COVID-19) สำหรับสถานที่ก่อสร้าง ประกาศ ณ วันที่ 8 ตุลาคม พ.ศ.2564

## 12. สถานที่ติดต่อเพื่อขอทราบข้อมูลเพิ่มเติม

ส่วนงาน สถาบันโภชนาการ      หน่วยงาน      วิศวกรรมบริการ  
ชื่อ-นามสกุล      นายกฤษณะ ศักดิ์ดี      เบอร์โทร      02-800-2380 ต่อ 213  
อีเมล      klitsana.sak@mahidol.ac.th  
เว็บไซต์      <http://www.inmu.mahidol.ac.th/>

(ลงชื่อ)..........ประธานกรรมการ  
(รองศาสตราจารย์เอกราช เกตวัลท์)  
ตำแหน่ง รองผู้อำนวยการฝ่ายทรัพยากรและสิ่งแวดล้อม

ลงชื่อ..........กรรมการ  
(นายวิโรจน์ สันตยานนท์)  
ตำแหน่ง หัวหน้างานวิศวกรรมบริการและสถานที่

ลงชื่อ..........กรรมการ  
(นายกฤษณะ ศักดิ์ดี)  
ตำแหน่ง นักวิชาการโสตทัศนศึกษา



## 1) ขอบเขตการรับผิดชอบของผู้รับจ้าง

1. ผู้รับจ้างต้องเป็นผู้จัดหาคนงานทำความสะอาดไม่น้อยกว่า 10 คน ตลอดทั้งเครื่องมือ เครื่องใช้และน้ำยาที่มีคุณภาพดีซึ่งผ่านการรับรองมาตรฐานของสำนักงานคณะกรรมการอาหารและยา (อย.) หรือกรมอนามัยด้วยทุนทรัพย์ของผู้รับจ้างเองทั้งสิ้น ยกเว้นไฟฟ้า น้ำประปา ผู้ว่าจ้างยินยอมให้ใช้ได้เท่าที่จำเป็นต่อการบริการทำความสะอาดอุปกรณ์และเครื่องมือทำความสะอาดที่ผู้รับจ้างจะต้องจัดหามาประจำอาคารต่าง ๆ ที่ทำความสะอาดตั้งข้อ 1 พร้อมติดป้ายแสดงรายการวัสดุอุปกรณ์ดังกล่าวให้ครบทุกรายการ พร้อมป้ายผู้รับผิดชอบในแต่ละพื้นที่ตามที่ผู้รับจ้าง โดยมีรายละเอียดอุปกรณ์และเครื่องมือทำความสะอาดอย่างน้อยดังนี้

1.1 เครื่องขัดพื้น

1.2 เครื่องดูดฝุ่น

1.3 ไม้กวาด

1.4 ไม้ถูพื้น

1.5 ผ้าเช็ดโต๊ะ

1.6 เครื่องมือเช็ดกระจก

1.7 ถังน้ำ ชั้นน้ำ สายยาง

1.8 น้ำยาใช้ในการทำความสะอาด

1.9 ผงขัดผงซักฟอก

1.10 น้ำยาฆ่าเชื้อโรค หรือ น้ำยาดับกลิ่น หรือ น้ำยาขจัดสิ่งอุดตัน

1.11 น้ำยาสำหรับล้างทำความสะอาดเคลือบเงา , น้ำยาดันฝุ่น , น้ำยาเช็ดเฟอร์นิเจอร์

1.12 กล่องสำหรับใส่กระดาษชำระม้วนใหญ่และกระดาษชำระม้วนใหญ่ ประจำห้องน้ำแต่ละห้อง จำนวน 65

กล่อง และกระดาษชำระม้วนใหญ่จำนวนไม่น้อยกว่า 120 ม้วนต่อเดือน

1.13 กระบอกล้างสำหรับฉีดบรรจุแอลกอฮอล์ (ความเข้มข้นไม่น้อยกว่า 75 %) ประจำภายในห้องน้ำหญิงทุกห้อง ประมาณ 12 ชุด

1.14 ถังพลาสติกสีดำสำหรับใส่ขยะ

1.15 ถังขยะสีแดงสำหรับหน้ากากอนามัย

1.16 ป้ายระวังพื้นลื่นและป้ายอื่นๆ ที่จำเป็น

1.17 วัสดุและอุปกรณ์อื่นๆ ที่จำเป็นในการปฏิบัติงานทำความสะอาด

2. ผู้รับจ้างจะต้องรับผิดชอบต่อความเสียหายใด ๆ อันเกิดขึ้นต่อทรัพย์สินของสถาบัน อันเกิดจากการกระทำของพนักงานของผู้รับจ้างทั้งสิ้น

3. ผู้รับจ้างจะต้องมีฝ่ายตรวจการ เพื่อตรวจสอบผลการปฏิบัติงานของพนักงาน เดือนละ 1 ครั้งและต้องแจ้งผู้ดูแลอาคารหรือผู้แทนของผู้ว่าจ้างที่ได้รับมอบหมายก่อนเข้าตรวจงานทุกครั้ง

4. ผู้รับจ้างต้องจัดทำประวัติของพนักงานที่ปฏิบัติงาน พร้อมทั้งรูปถ่าย 1 นิ้ว ก่อนการเริ่มการปฏิบัติงานทำความสะอาดตามสัญญา และติดแสดงให้เห็นในบริเวณที่สถาบันกำหนด

5. ผู้รับจ้างต้องจัดให้พนักงานทำความสะอาดอยู่ในเครื่องแบบที่มีมาตรฐานเดียวกันและติดบัตรประจำตัวพนักงาน ทุกครั้งที่ปฏิบัติงาน

6. ผู้รับจ้างจัดหาพนักงานทำความสะอาดต้องมีอายุไม่น้อยกว่า 20 ปีบริบูรณ์ แต่ไม่เกิน 65 ปี มีสัญชาติไทย และเป็นผู้มีสุขภาพดี แข็งแรง มีเอกสารใบรับรองแพทย์ที่แสดงความ ปกติ ของสุขภาพอนามัยและร่างกาย (ใบรับรองสุขภาพ) ประวัติดี มีความซื่อสัตย์สุจริต มีสภาพร่างกายปกติ และผ่านการฝึกอบรมงานทำความสะอาดจากผู้รับจ้างแล้ว

7. ในกรณีที่มีการสับเปลี่ยนหรือทดแทนบุคคลในการทำความสะอาด ผู้รับจ้างต้องแจ้งรายชื่อพร้อมทั้งทำประวัติ สำรองไว้ และแจ้งล่วงหน้าให้ผู้รับจ้างทราบเป็นลายลักษณ์อักษร และต้องมีอายุไม่น้อยกว่า 20 ปีบริบูรณ์ แต่ไม่เกิน 65 ปี มีสัญชาติไทย

8. ผู้รับจ้างต้องรับผิดชอบในกรณีที่มีทรัพย์สินเสียหายหรือสูญหายอันเกิดจากการกระทำโดยพนักงานบริษัทฯ โดยการชดเชยเต็มมูลค่าที่เสียหายหรือซ่อมแซมทรัพย์สินของสถาบัน

9. ผู้รับจ้างต้องจัดหากระดาษชำระม้วนใหญ่ประจำห้องน้ำแต่ละห้องทั้งหมดภายในอาคารต่างๆ ของสถาบันที่ ระบุตาม 1) ขอบเขตการรับผิดชอบของผู้รับจ้าง ข้อ 1.12 ให้มีพร้อมใช้งานตลอดเวลา

10. ผู้รับจ้างต้องจัดหากระบอกล้างมือสำหรับฉีดแอลกอฮอล์ (ความเข้มข้นไม่น้อยกว่า 75 %) ประจำภายในห้องน้ำหญิง ทุกห้อง

11. ผู้รับจ้างต้องจัดทำบริเวณตากเครื่องมือทำความสะอาดให้เป็นสัดส่วนเท่าที่จำเป็น ในบริเวณที่ได้รับอนุมัติจาก ทางสถาบันโดยใช้วัสดุที่มีความคงทนอายุการใช้งานไม่น้อยกว่าอายุสัญญา

12. ผู้รับจ้างต้องรับผิดชอบและให้ความคุ้มครองคนงานหรือลูกจ้างของผู้รับจ้างที่มาทำงานต่อผู้ว่าจ้าง ที่เกี่ยวกับ สิทธิอันพึงมีพึงได้ตามกฎหมายแรงงานด้วย โดยไม่เรียกร้องเอาจากผู้ว่าจ้างอีก

13. กรณีเกิดภัยพิบัติทางธรรมชาติ แต่สถาบันโภชนาการยังเปิดทำการ ให้ผู้รับจ้างประสานงานกับรอง ผู้อำนวยการฝ่ายทรัพยากรและสิ่งแวดล้อม หรือ ประธานกรรมการตรวจรับงานจ้าง ในการมาปฏิบัติงานโดยทางสถาบันฯ ให้ ผู้รับจ้างจัดพนักงานทำความสะอาดมาทำความสะอาดในวันทำการตามที่สถาบันฯ กำหนดโดยทางสถาบันฯ ขอสงวนสิทธิ จ่ายค่าจ้างบริการทำความสะอาดตามจำนวนพนักงานทำความสะอาดมาปฏิบัติงานจริง

14. กรณีสถานการณ์ความไม่สงบทางการเมือง ให้ผู้รับจ้างประสานงานกับรองผู้อำนวยการฝ่ายทรัพยากรและ สิ่งแวดล้อม หรือ ประธานกรรมการตรวจรับงานจ้าง ในการมาปฏิบัติงานโดยทางสถาบันฯ ขอสงวนสิทธิจ่ายค่าจ้างบริการทำ ความสะอาดตามจำนวนพนักงานทำความสะอาดมาปฏิบัติงานจริง

15. กรณีเกิดเหตุตามข้อ 13, 14 หรือภัยพิบัติ (โรคติดต่อ/โรคระบาด) จนสถาบันไม่สามารถเปิดทำการได้หรือ มหาวิทยาลัยมหิดลมีประกาศปิดพื้นที่มหาวิทยาลัยมหิดล วิทยาเขตศาลายา ให้ผู้รับจ้างประสานงานกับรองผู้อำนวยการ ฝ่ายทรัพยากรและสิ่งแวดล้อม หรือ ประธานกรรมการตรวจรับงานจ้าง ในการมาปฏิบัติงานโดยทางสถาบันฯ ขอสงวนสิทธิจ่าย ค่าจ้างบริการทำความสะอาดตามจำนวนพนักงานทำความสะอาดมาปฏิบัติงานจริง

## 2) รายละเอียดการทำงานและกำหนดเวลาทำงาน

2.1 ผู้รับจ้างจะต้องทำความสะอาดอาคารฯ ทุกวันระหว่างเวลา 07.30 น.-16.30 น. (รวมเวลาพัก 1 ชั่วโมง) ยกเว้นวันปิดทำการของสถาบันโภชนาการ ดังรายละเอียดการทำงานดังต่อไปนี้





## 2.1.1 การทำความสะอาดอาคารประจำวัน (โดยประมาณ) ดังนี้

2.1.1.1 ปัดกวาดพื้น ถูพื้นอาคารเช็ดถูทำความสะอาดพื้นทางเดิน บันได และพื้นห้องลิฟต์ ปัดกวาดพื้นที่ว่างตามชั้น อาคาร ห้องโถง ทางเดิน บันได ให้สะอาดปราศจากเศษผงและขยะไปทิ้ง นอกตัวอาคาร ณ ที่ซึ่งขยะที่ผู้ว่าจ้างกำหนด

2.1.1.2 การถูด้วยมีดป หลังจกทำความสะอาด แล้วให้ถูพื้นที่ต่าง ๆ ด้วยมีดปชุบน้ำบิดหมาด ๆ มีดปที่นำมาใช้งานต้องเป็นมีดปที่สะอาดและหมั่นเปลี่ยนทำความสะอาดเสมอ หากบริเวณใดมีความสกปรกมากให้ใช้น้ำยาขัดพื้นหรือน้ำสบู่อ่อนตามความเหมาะสม

2.1.1.3 ทำความสะอาดห้องน้ำ ชาย- หญิง เช็ดถูขัดล้างทำความสะอาดเครื่องสุขภัณฑ์ห้องน้ำทั้งหมด โดยใช้น้ำยาฆ่าเชื้อในการทำมาสะอาด เช็ดถูทำความสะอาดพื้นและผนังห้องน้ำด้วยน้ำผสมน้ำยาที่ใช้ในการทำมาสะอาดหรือน้ำยาฆ่าเชื้อและดับกลิ่น ให้สะอาดทั้งหมดและเช็ดให้แห้งตลอดเวลาทุก ๆ ชั่วโมงและการทำความสะอาดครั้งสุดท้ายของวันต้องไม่ก่อนเวลา 16.00 น.

2.1.1.4 เปิด-ปิด หน้าต่างบริเวณโถง และที่พักทานอาหารเป็นประจำทุกวันทำการ ตั้งแต่เวลา 07.30 น.-16.30 น.

2.1.1.5 รายงานสิ่งของชำรุดเสียหายที่เกิดขึ้นทันทีที่พบเห็น อาทิ กระจกแตก อ่างล้างมือชำรุด ท่อน้ำแตก หรือรั่วและสิ่งชำรุดอื่น ๆ ที่อยู่ในบริเวณที่รับผิดชอบให้หัวหน้าหมวดอาคารทราบทันที

2.1.1.6 ดูแลปัดน้ำ ปิดไฟฟ้าและตรวจตราความเรียบร้อยก่อนออกจากตัวอาคารเมื่องานเสร็จทุกครั้ง

## 2.1.2 การทำความสะอาดอาคาร ประจำสัปดาห์ ให้ดำเนินการดังนี้

2.1.2.1 การทำความสะอาดห้องน้ำและการกำหนดช่วงเวลาของการทำความสะอาดขัดล้างห้องน้ำ ประจำสัปดาห์ทุกชั้น ก่อนการขัดล้างห้องน้ำให้แขวนป้ายแจ้งวันที่และเวลา ล่วงหน้า 1 วัน โดยเวลาที่ต้องดำเนินการดังนี้

- ช่วงเช้า ให้ขัดล้างห้องน้ำชาย และหญิง ฝั่งตะวันออก ให้แล้วเสร็จภายในระหว่าง เวลา 07.30-08.30 น.
- ช่วงบ่าย ให้ขัดล้างห้องน้ำชาย และหญิง ฝั่งตะวันตก ให้แล้วเสร็จภายในระหว่างเวลา 14.00-15.00 น.

2.1.2.2 การทำความสะอาดเฟอร์นิเจอร์ ให้ปัดกวาดเฟอร์นิเจอร์ต่าง ๆ รวมทั้งรูปภาพแขวนผนังให้สะอาดปราศจากฝุ่น และละอองหยากใย ไยมงมุ่ม คราบสกปรกหรือรอยต่าง ๆ และไม่มีเศษตกค้างอยู่บนพื้นห้อง การทำความสะอาดในข้อนี้ให้รวมถึงประตูหน้าต่างขอบประตูและผนังใต้หน้าต่าง

2.1.2.3 การทำความสะอาดกระจกประตูและกระจกหน้าต่างบริเวณห้องโถงต่าง ๆ ให้เช็ดกระจกด้วยน้ำยาเช็ดกระจกหรือน้ำสะอาดและเช็ดให้แห้งให้กระจกใสสะอาดปราศจากคราบ ดำหนิ หรือรอยสัมผัสและห้ามใช้ผงขัดในการทำความสะอาดกระจก

2.1.2.4 การขัดเงาบริเวณที่เป็นโลหะ ส่วนประกอบใด ๆ ในอาคารที่เป็นโลหะให้ดูแลรักษาให้เงางามอยู่เสมอและไม่มีคราบสนิม ในกรณีที่รายละเอียดนี้มีได้กำหนดรายละเอียดการทำงานไว้ให้ดำเนินการตามคำสั่งของผู้ว่าจ้าง

## 2.1.3 การลงเวลาปฏิบัติงานของพนักงานทำความสะอาด

2.1.3.1 ผู้รับจ้างต้องจัดหาเครื่องบันทึกเวลาเข้า-ออกของพนักงานทำความสะอาด (เครื่องตอกบัตร)

- เวลามา ระหว่างเวลาหรือก่อนเวลา 07.30 น.
- เวลากลับ ระหว่างเวลาหรือหลังเวลา 16.30 น.

2.1.3.2 จัดทำแบบฟอร์มการลงเวลาแต่ละอาคาร

2.1.3.3 จัดให้มีแบบฟอร์มลงเวลาทำความสะอาดในห้องน้ำ

2.1.3.4 จัดให้มีผู้ควบคุมการลงเวลาปฏิบัติงาน

2.2 ผู้เสนอราคาต้องจัดหาวัสดุ อุปกรณ์และเคมีภัณฑ์ที่ใช้ในการทำความสะอาด อย่างน้อยดังนี้

- เครื่องขัดพื้น, ขัดเงา พร้อมอุปกรณ์ครบชุด
- เครื่องดูดฝุ่น, ดูดน้ำ พร้อมอุปกรณ์ครบชุด
- ไม้มือปฏูปื้น (เปี้ยก)
- ไม้กวาดอ่อน, ไม้กวาดแข็ง
- แปรงขัดส้วม, แปรงด้ามยาว
- ที่ตักขยะ
- สก็อตซ์ไบรต์ชนิดต่าง ๆ
- ไม้รีดน้ำ
- ไม้มือปพาเลข (มือปัดฝุ่น)
- อุปกรณ์เช็ดกระจก
- ไม้ปัดหยากไย่
- บันได
- ถังน้ำ, ชันน้ำ
- ผ้าใช้เช็ดทำความสะอาดต่าง ๆ
- กระดาษชำระม้วนใหญ่ภายในห้องน้ำ ไม่น้อยกว่า 120 ม้วนต่อเดือน

2.3 วัสดุอุปกรณ์ในการจัดเก็บขยะมูลฝอย อย่างน้อยดังนี้

- ถังใส่ขยะ ขนาด 30x40 ไม่น้อยกว่า 10 กิโลกรัม/เดือน และขนาด 24x28 ไม่น้อยกว่า 10 กิโลกรัม/เดือน
- ถังใส่ฝัอนามัยแบบมีฝาปิดประจำห้องน้ำหญิงทุกห้อง
- ถังใส่ขยะ ประจำห้องน้ำ ห้องส้วมชาย-หญิง ขนาด 18x20 ไม่น้อยกว่า 3 กิโลกรัม/เดือน

2.4 ผลิตภัณฑ์ที่ใช้ในการทำความสะอาด อย่างน้อยดังนี้

- แอลกอฮอล์ (ความเข้มข้นไม่น้อยกว่า 75 %) ประจำภายในห้องน้ำหญิงทุกห้อง
- น้ำยาล้างพื้นลอกแว็กซ์
- น้ำยาเคลือบเงาพื้น
- น้ำยาเช็ดพื้นประจำวัน
- น้ำยาขัดเงารักษาพื้น
- น้ำยาขจัดสนิม
- น้ำยาล้างสุขภัณฑ์ฆ่าเชื้อ
- น้ำยาดับกลิ่นฆ่าเชื้อ
- น้ำยาดันดูดฝุ่นพื้น



- น้ำยาเช็ดกระจก
- น้ำยาเช็ดสะอาดเฉพาะที่
- น้ำยาเช็ดเบาะโซฟา
- น้ำยาขัดเงาทองเหลือง, อลูมิเนียม
- ผงซักฟอก, ผงขัด
- น้ำยาเคมีอื่น ๆ ที่จำเป็นในการทำความสะอาด

2.5 วัสดุอุปกรณ์ที่ใช้ประจำอาคาร (ผู้รับจ้างยินดีนำวัสดุตัวอย่างให้ผู้ว่าจ้างทดสอบก่อนและยินดีเปลี่ยนหากผู้ว่าจ้างร้องขอหรือ มีคุณสมบัติไม่มีคุณภาพหรือไม่ตรงกับความต้องการของผู้ว่าจ้าง) อย่างน้อย ดังนี้

1. กระดาษชำระม้วนใหญ่ในห้องน้ำ (มีคุณภาพซึมซับน้ำได้ดี ไม่เปื่อยยุ่ยง่าย)
2. น้ำยาดับกลิ่นฆ่าเชื้อ , น้ำยาล้างพื้นลอกแว็กซ์ , น้ำยาดันฝุ่น
3. สบู่เหลว
4. ถูขยະ

2.6 ผลิตภัณฑ์และเคมีภัณฑ์ ที่นำมาใช้ต้องได้รับเครื่องหมายรับรองมาตรฐานผลิตภัณฑ์อุตสาหกรรม (มอก.) หรือหน่วยงานที่รับรองมาตรฐานด้านผลิตภัณฑ์ หรือโรงงานที่ผลิตต้องได้รับการรับรองการจัดการสิ่งแวดล้อม หรือเป็นผลิตภัณฑ์ที่เป็นมิตรต่อสิ่งแวดล้อม หรือได้รับการรับรองว่าเป็นอุตสาหกรรมสีเขียว หรือได้รับฉลากเขียว ฉลากสิ่งแวดล้อม ตราสัญลักษณ์ G ฉลากลดคาร์บอน ทั้งนี้ผู้เสนอราคาต้องระบุผลิตภัณฑ์และนำตัวอย่างผลิตภัณฑ์ ไปรับรองผลิตภัณฑ์ว่าเป็นมิตรต่อสิ่งแวดล้อม มาในวันตรวจสอบคุณสมบัติของผู้เสนอราคา

### 3) มาตรฐานของงาน

#### 3.1 การทำความสะอาดพื้น

3.1.1 การปิดกวาดดูดฝุ่น ให้ปิดกวาด หรือดูดฝุ่น พื้นที่ย่างตามชั้นอาคาร ห้องโถง ทางเดิน บันได (จนถึงบันไดขั้นสุดท้ายของอาคาร) ให้สะอาดปราศจากเศษผงฝุ่นละอองและนำไปทิ้งนอกตัวอาคารบริเวณที่กำหนด ให้ใช้ไม้กวาดขนอ่อนในการปิดกวาดหากมีการเคลื่อนย้ายเฟอร์นิเจอร์หรือเครื่องใช้สำนักงานเมื่อทำความสะอาดเสร็จให้จัดเก็บเข้าที่เดิมโดยไม่ให้เกิดความเสียหายแก่พื้นที่ เฟอร์นิเจอร์ เครื่องใช้สำนักงาน

3.1.2 การถูด้วยมือหลังจากทำความสะอาดเสร็จตามข้อ 3.1.1 แล้วให้ถูพื้นที่ต่าง ๆ ด้วยมือชุบน้ำบิดหมาด ๆ มือที่นำมาใช้งานต้องเป็นมือที่สะอาด และหมั่นเปลี่ยนน้ำทำความสะอาดอยู่เสมอ หากบริเวณใดมีความสกปรกมากให้ใช้น้ำยาขัดพื้นหรือน้ำสบู่อ่อนตามความเหมาะสม ทั้งนี้ รวมถึงการขจัดรอยดำ ตาหินต่าง ๆ บนพื้นที่ซึ่งเกิดจากรอยรองเท้า หลังจากถูพื้นแล้วบริเวณพื้นที่ต่าง ๆ ต้องสะอาดปราศจากฝุ่นละอองและไม่มีรอยเหวี่ยงของมือป ติดยู่ตามขอบกำแพง ฝ้าผนัง เฟอร์นิเจอร์ และเครื่องใช้สำนักงาน และไม่มี ความเสียหายใด ๆ เกิดขึ้นจากการกระทำดังกล่าว

3.1.3 การลงน้ำยาขัดพื้นการลงน้ำยาขัดพื้นเคลือบเงาพื้นให้ทำหลังจากการดำเนินการตามข้อ 3.1.1 และ 3.1.2 แล้ว และการลงน้ำยาดังกล่าวในบริเวณใดก็ตาม จะต้องระวังไม่ให้ฝ้าผนังหรือกำแพงเปื้อนเป็นรอยหรือชำรุดเสียหาย



๒๘





3.1.4 การขัดพื้นและขัดเงาให้ทำทันทีหลังจากลงน้ำยาขัดพื้น ทั้งนี้ผู้รับจ้างจะพิจารณาเลือกใช้เครื่องใช้วัสดุ และอุปกรณ์ตามความเหมาะสมกับวัสดุพื้นโดยไม่ก่อให้เกิดความเสียหายหรือตำหนิใด ๆ บนพื้น

3.1.5 การลอกพื้นและเคลือบเงาพื้นด้วยน้ำยาการลอกพื้นและเคลือบเงาพื้นด้วยน้ำยาเพื่อให้ผิวสะอาด ปราศจากตำหนิและริ้วรอยมีความสวยงามทนทานนั้น ผู้รับจ้างจะดำเนินการตามความเหมาะสมกับวัสดุพื้น ทั้งนี้ เมื่อทำการรองพื้นและเคลือบพื้นด้วยน้ำยา ให้เคลือบย่นเฟอร์นิเจอร์ลอยตัว หรือเครื่องใช้สำนักงาน (ที่เคลือบย่นได้) หลังจากนั้น น้ำยาแห้งดีแล้วให้ขัดพื้นให้สะอาดและนำเฟอร์นิเจอร์หรือเครื่องใช้สำนักงานกลับเข้าที่เดิม

3.2 การทำความสะอาดเฟอร์นิเจอร์และเครื่องใช้สำนักงาน เช่น โต๊ะ เก้าอี้ ตู้เก็บเอกสารและเฟอร์นิเจอร์ต่างๆ รวมทั้งรูปภาพแขวนฝาผนังให้สะอาดปราศจากฝุ่นละออง หยากใย โยแมงมุม คราบสกปรก และริ้วรอยต่างๆ หากมีการ เคลือบย่นออกจากที่ให้นำกลับเข้าที่เดิมเมื่องานเสร็จเรียบร้อยแล้วโดยไม่เกิดความเสียหาย

3.3 การทำความสะอาดฝาผนังและฝ้าเพดาน ทำการปิดกวด เช็ดถูให้สะอาดปราศจากฝุ่นละออง หยากใย โยแมง มุม คราบสกปรกหรือรอยต่าง ๆ และไม่มีเศษผงตกอยู่บนพื้นห้อง การทำความสะอาดในข้อนี้รวมถึงประตู หน้าต่าง ขอบ ประตู และฝาผนัง ใต้หน้าต่างด้วยและให้ระมัดระวังเป็นพิเศษ

3.4 การทำความสะอาดกระจกและกระจกที่ติดฟิล์มกรองแสง

การเช็ดกระจกด้วยน้ำยาเช็ดกระจกหรือล้างด้วยน้ำสบู่อ่อนแล้วล้างด้วยน้ำยาเช็ดให้แห้งให้กระจกใสสะอาด ปราศจากคราบสกปรก ตำหนิหรือรอยสัมผัสและห้ามใช้ผงขัดในการทำทำความสะอาดกระจก สำหรับกระจกที่ติดฟิล์มกรอง แสงให้ทำความสะอาดโดยเช็ดด้วยผ้าชุบน้ำบิดหมาด ๆ เท่านั้น ห้ามใช้น้ำยาเช็ดกระจกหรือน้ำยาเคมีใดๆทั้งสิ้นโดยเด็ดขาด

3.5 การทำความสะอาดม่าน ทำการดูแลรักษาความสะอาดม่าน และม่านปรับปรับแสงหรือให้สะอาดปราศจาก ฝุ่น ละออง หยากใย และคราบสกปรก โดยการทำความสะอาดให้เช็ดด้วยผ้าชุบน้ำบิดหมาดๆ หรือใช้เครื่องดูดฝุ่นละอองตามความเหมาะสมโดยไม่ก่อให้เกิดความเสียหายใด ๆ

3.6 การทำความสะอาดห้องน้ำในแต่ละวันภายหลังจากการทำความสะอาดปกติแล้ว ทุกๆ 1 ชั่วโมง พนักงานทำความสะอาดของทางผู้รับจ้างที่รับผิดชอบจะต้องเข้าสำรวจและตรวจดูความสะอาดและไม่ให้มีกลิ่นหรือคราบสกปรกภายในห้องน้ำ เช่น พื้นห้องน้ำ โถปัสสาวะ ชักโครก อ่างล้างมือ กระจกห้องน้ำ ถังใส่ขยะในห้องน้ำ เป็นต้น เพื่อให้เกิดความสะอาด ความปลอดภัย สวยงามตลอดเวลาและตรวจสอบขวดฉีดแอลกอฮอล์ (ความเข้มข้นไม่น้อยกว่า 75 %) ภายในห้องน้ำหญิง ให้มีพร้อมใช้งานตลอดเวลา

3.7 เช็ดทำความสะอาดราบบันได ลูกบิดประตู ปุ่มลิฟต์ อย่างน้อยวันละ 3 ครั้ง

3.8 การทำความสะอาดถังขยะตามจุดทิ้งขยะที่กำหนดไว้ตามทางเดินภายในอาคาร โดยการล้างและเช็ดถังให้สะอาด ปราศจากคราบสกปรกทุกสัปดาห์ตามสภาพของงาน หรือตามคำสั่งของเจ้าหน้าที่ของสถาบัน

#### 4) เงื่อนไขการเสนอราคา การปรับและการบอกเลิกสัญญา

4.1 ผู้เสนอราคาต้องเสนอรายละเอียดการทำงาน จำนวนหรือปริมาณวัสดุ น้ำยาและอุปกรณ์ที่ใช้ในการทำงาน โดยแยกรายการตามแต่ละอาคารที่กำหนดให้

4.2 ผู้ได้รับการคัดเลือกให้ทำสัญญา ต้องปฏิบัติตามเงื่อนไขที่เสนอต่อสถาบันโภชนาการ มหาวิทยาลัยมหิดลทุกประการ หากผิดสัญญาตามข้อใด สถาบันจะดำเนินการปรับตามมูลค่าความเสียหายในแต่ละข้อกำหนดดังต่อไปนี้

4.2.1 ถ้าไม่มีพนักงานของผู้รับจ้างมาปฏิบัติงานหรือมาปฏิบัติงานไม่ครบตามจำนวน ผู้รับจ้างยอมให้ผู้ว่าจ้างปรับเป็นเงินวันละ 450 บาท /คน (สี่ร้อยห้าสิบบาทถ้วนต่อคน) นับตั้งแต่วันที่ไม่มีพนักงานมาปฏิบัติงานหรือมาปฏิบัติงานไม่ครบจำนวนเป็นต้นไปจนกว่าจะมีพนักงานมาปฏิบัติงานครบจำนวน

4.2.2 ถ้าไม่มีพนักงานของผู้รับจ้างมาปฏิบัติงาน หรือมาแต่ไม่สามารถปฏิบัติงานได้ หรือมีพนักงานทดแทนแต่มีอายุไม่เป็นไปตามข้อกำหนดข้อ 6 และ 7 เป็นเวลาสองวันติดต่อกัน นอกจากผู้รับจ้างจะต้องรับผิดชอบ เมื่อผู้ว่าจ้างได้แจ้งให้ผู้รับจ้างทราบแล้ว ผู้รับจ้างยังไม่ดำเนินการแก้ไข หรือจัดส่งพนักงานมาปฏิบัติงานให้ครบตามสัญญาภายใน 3 วัน ผู้ว่าจ้างมีสิทธิบอกเลิกสัญญาได้

4.2.3 ผู้ว่าจ้างจะทำการเรียกตรวจวัสดุ อุปกรณ์และเคมีภัณฑ์ในการทำความสะอาด ตามข้อ 2.3-2.6 เมื่อใดโดยไม่แจ้งให้ทราบล่วงหน้า หากพบว่าวัสดุ อุปกรณ์และเคมีภัณฑ์ไม่ครบตามสัญญาหรือชำรุดเสียหาย ผู้รับจ้างต้องจัดหามาให้ครบถ้วนภายใน 3 วันทำการ นับจากได้รับแจ้ง หากเกินกำหนดจะถูกปรับเป็นเงินในอัตราวันละ 450.00 บาท (สี่ร้อยห้าสิบบาทถ้วน) จนกว่าจะจัดหามาทดแทนได้ครบถ้วน

4.2.4 ถ้าพนักงานทำความสะอาดมาปฏิบัติงานไม่ครบชั่วโมงการทำงาน (9 ชั่วโมงต่อคน) ผู้รับจ้างยินยอมให้ผู้ว่าจ้างปรับเป็นเงินในอัตราชั่วโมงละ 50.00 บาท (ห้าสิบบาทถ้วน) ต่อคน เศษของชั่วโมงถ้าเกินกว่า 30 นาที ให้ถือเป็น 1 ชั่วโมง

4.2.5 กรณีที่ผู้รับจ้างและ/หรือพนักงานไม่ปฏิบัติหรือปฏิบัติไม่ถูกต้องครบถ้วน ตามข้อกำหนดหรือไม่จัดทำวัสดุที่จำเป็นในการทำความสะอาด เช่น กระจกชำระ น้ำยาล้างมือ แอลกอฮอล์ ฯลฯ ให้เพียงพอใช้งานได้ตลอดเวลา ผู้ว่าจ้างตรวจพบและได้แจ้งให้ผู้รับจ้างและ/หรือพนักงานของผู้รับจ้างแล้วแต่ผู้รับจ้างและ/หรือพนักงานไม่ทำการแก้ไขให้เสร็จสิ้นภายในวันที่ได้รับแจ้ง ผู้ว่าจ้างมีสิทธิปรับผู้รับจ้างเป็นเงินในอัตราวันละ 450.00 บาท (สี่ร้อยห้าสิบบาทถ้วน)

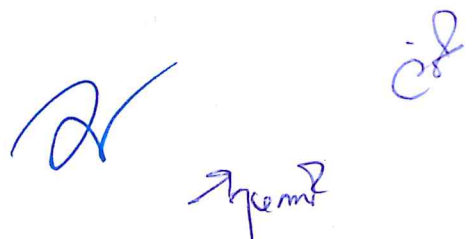
4.2.6 ตลอดระยะเวลาของสัญญาถ้าผู้รับจ้างถูกปรับเป็นจำนวนเกินกว่า 2 ครั้ง สถาบันมีสิทธิบอกเลิกสัญญาจ้างทันทีพร้อมยึดเงินค้ำประกันสัญญา

4.2.7 ถ้าผู้รับจ้างไม่ปฏิบัติตามสัญญา สถาบันมีสิทธิบอกเลิกสัญญาจ้างได้ทันทีพร้อมยึดเงินค้ำประกันสัญญา

4.2.8 ในกรณีที่เกิดความเสียหายแก่ทรัพย์สินของผู้ว่าจ้าง อันเนื่องมาจากการปฏิบัติงานของผู้รับจ้าง เช่น ทำกระจกแตก เป็นต้น ผู้รับจ้างต้องเป็นผู้รับผิดชอบ ชดใช้ค่าเสียหายแก่ผู้รับจ้าง

4.2.9 ผู้ว่าจ้างมีสิทธิขอเปลี่ยนพนักงาน หรือแจ้งเจ้าหน้าที่ของผู้รับจ้างได้ โดยผู้รับจ้างจะต้องเปลี่ยนตัวพนักงานให้ โดยผู้รับจ้างต้องเปลี่ยนตัวพนักงานภายใน 3 วัน นับแต่วันที่ได้รับแจ้ง

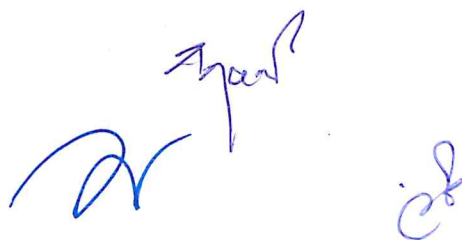
4.2.10 การกำหนดเกี่ยวกับการคัดแยกขยะ ผู้รับจ้างต้องดำเนินการอธิบายขั้นตอนหรือเสนอแนวปฏิบัติที่ชัดเจนในการคัดแยกขยะ บรรจุภัณฑ์หรือวัสดุเหลือใช้อื่นๆ ที่เกิดขึ้นจากขยะทั่วไปที่มีอยู่ในอาคารสถาบันและต้องคัดแยกอย่างถูกต้องตามหลักวิชาการ ให้พนักงานของผู้รับจ้างทราบพร้อมรายงานผลการดำเนินการคัดแยกขยะให้ผู้แทนของผู้ว่าจ้างตามระยะเวลาที่กำหนด

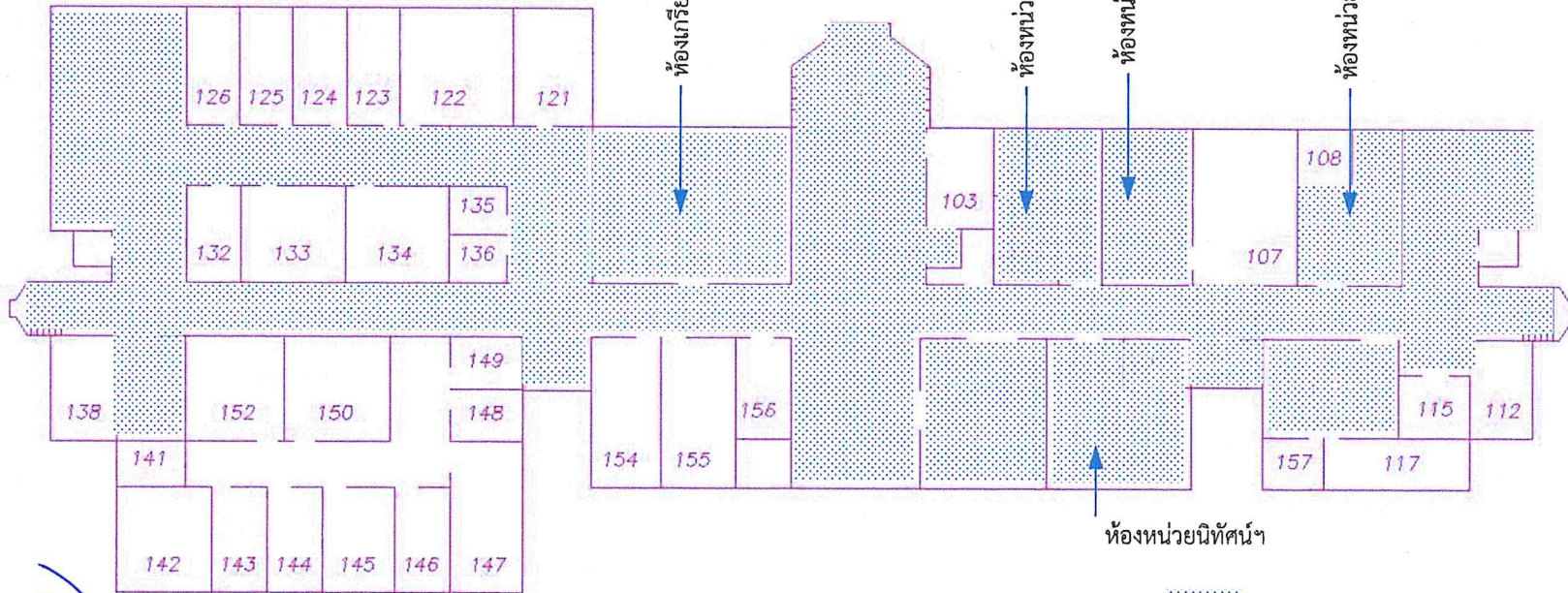
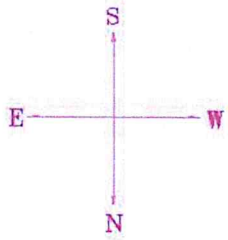




#### 5) เงื่อนไขพิเศษ

ผู้รับจ้างจะต้องจัดให้พนักงานทำความสะอาดทุกคน ได้รับการฉีดวัคซีนป้องกันเชื้อไวรัสโคโรนา (COVID-19) อย่างน้อย 2 เข็ม และในระหว่างที่ยังมีการแพร่ระบาดเชื้อไวรัสโคโรนา (COVID-19) ผู้รับจ้างจะต้องจัดให้พนักงานทำความสะอาดปฏิบัติตามมาตรการในการป้องกันการแพร่ระบาดของเชื้อไวรัสโคโรนา (COVID-19) อย่างเคร่งครัด รวมไปถึง มาตรการของทางราชการ และมาตรการอื่น ๆ ที่กำหนดขึ้นในภายหน้าตามที่คุณว่าจ้างเห็นสมควร





DETAIL-1<sup>st</sup> FLOOR

พื้นที่ทำความสะอาด  
พื้นที่โดยประมาณ 1,152 ตารางเมตร

## อาคารสถาบันโภชนาการ

General Notes



มหาวิทยาลัยมหิดล  
999 ถนนพุทธมณฑล สาย 4  
ต.ศาลายา อ.พุทธมณฑล  
จ.นครปฐม 73170

Project

Location

สถาบันโภชนาการ  
มหาวิทยาลัยมหิดล

No.	Revision/Amend	Date
0.	TOP-VIEW, WALL	๒๖/๑๒/๕๕

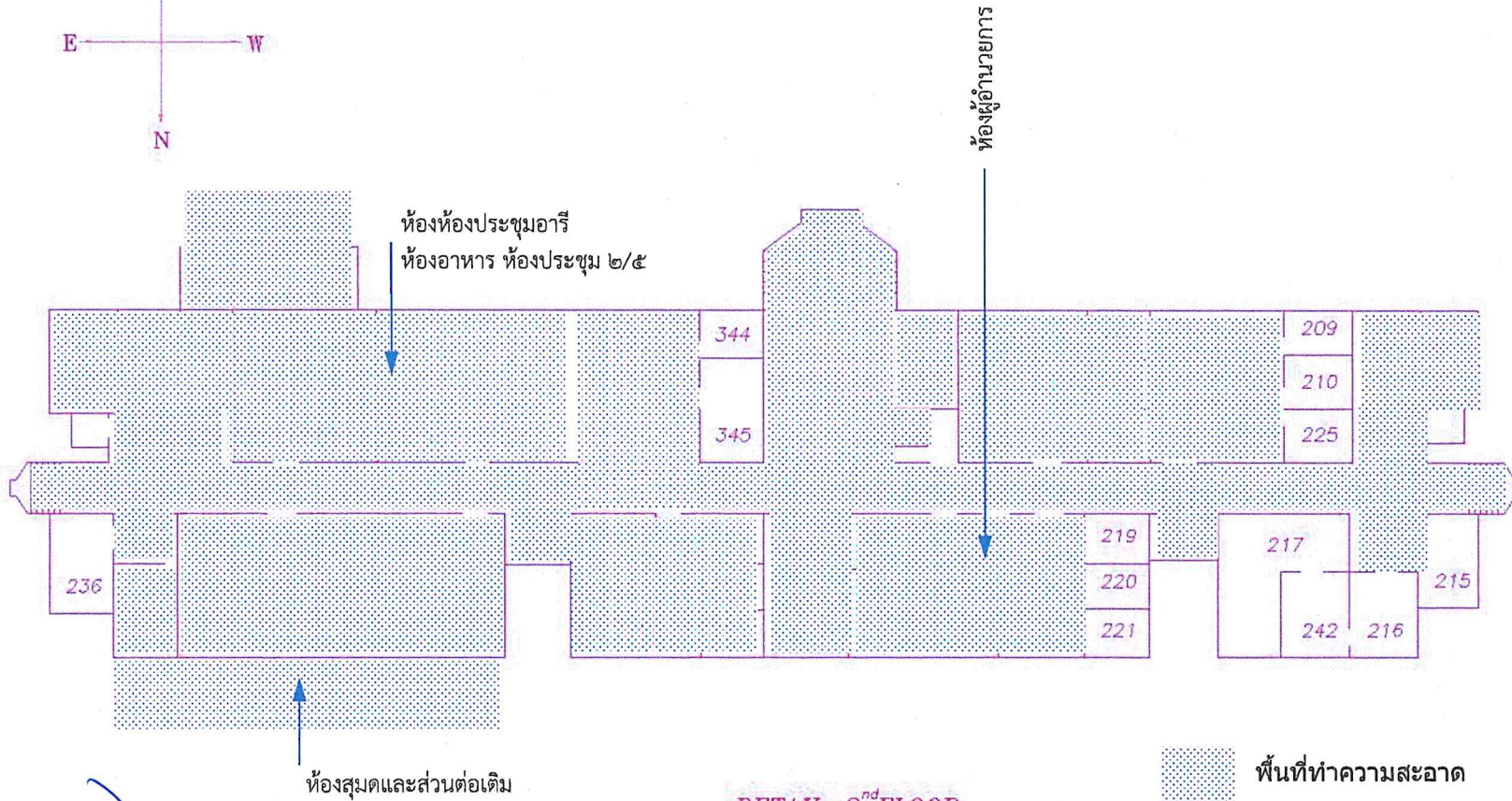
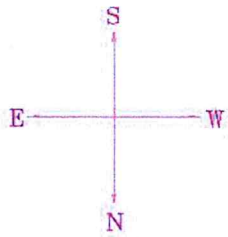
แผ่นที่	จำนวนแผ่น
1	11

Project Name and Address

Drawn	Checked
Date	
Scale	

*Handwritten notes:*  
R  
quest  
E.C.





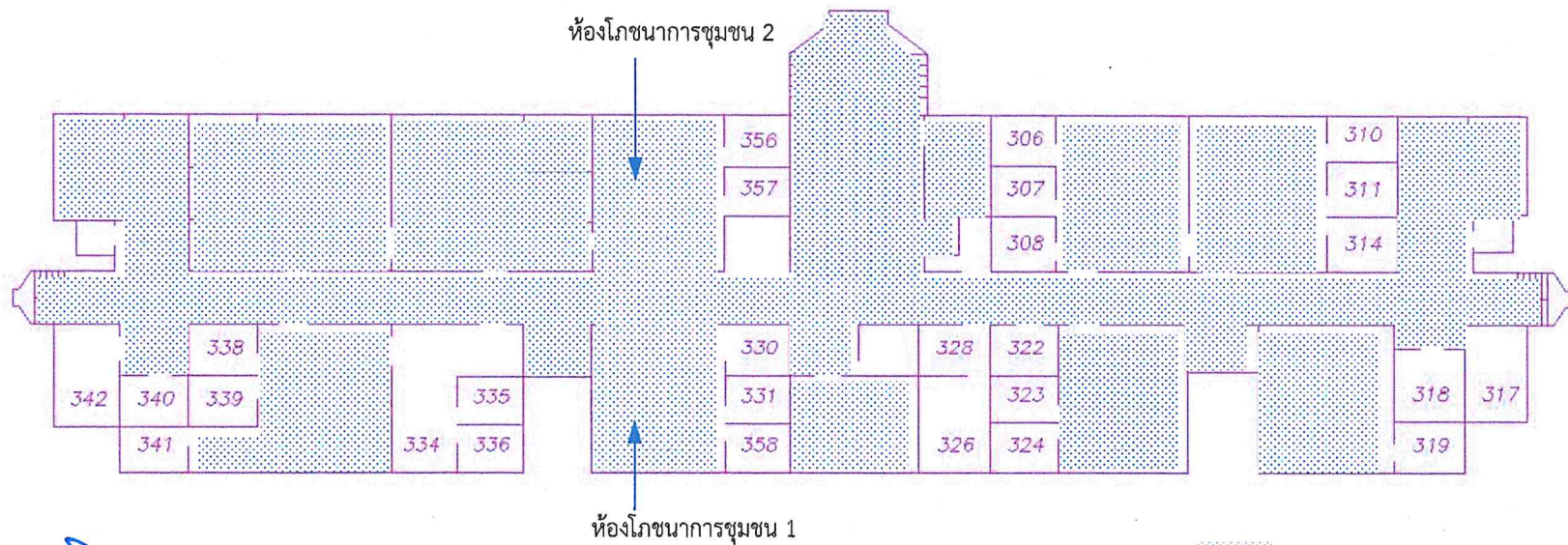
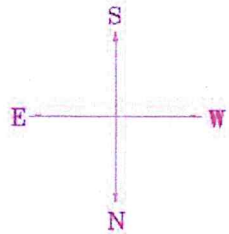
DETAIL-2<sup>nd</sup>FLOOR

พื้นที่ทำความสะอาด  
พื้นที่โดยประมาณ 1,600 ตารางเมตร

### อาคารสถาบันโภชนาการ

Handwritten signature and initials in blue ink.

General Notes		
มหาวิทยาลัยมหิดล 999 ถนนพุทธมณฑล สาย 4 ต.ศาลายา อ.พุทธมณฑล จ.นครปฐม 73170		
Project		
Location สถาบันโภชนาการ มหาวิทยาลัยมหิดล		
No.	Revision/Issue	Date
0.	TOP-VIEW, WALL	๑๖/๖/๖๘
แผ่นที่	จำนวนแผ่น	
2	11	
Project Name and Address		
Drawn by	Scale	Sheet
Site		
Date		



DETAIL-3<sup>th</sup> FLOOR

พื้นที่ทำความสะอาด

พื้นที่โดยประมาณ 1,716 ตารางเมตร

## อาคารสถาบันโภชนาการ



มหาวิทยาลัยมหิดล  
999 ถนนพุทธมณฑล สาย 4  
ค.สาธิต อ.พุทธมณฑล  
จ.นครปฐม 73170

Project

Location  
สถาบันโภชนาการ  
มหาวิทยาลัยมหิดล

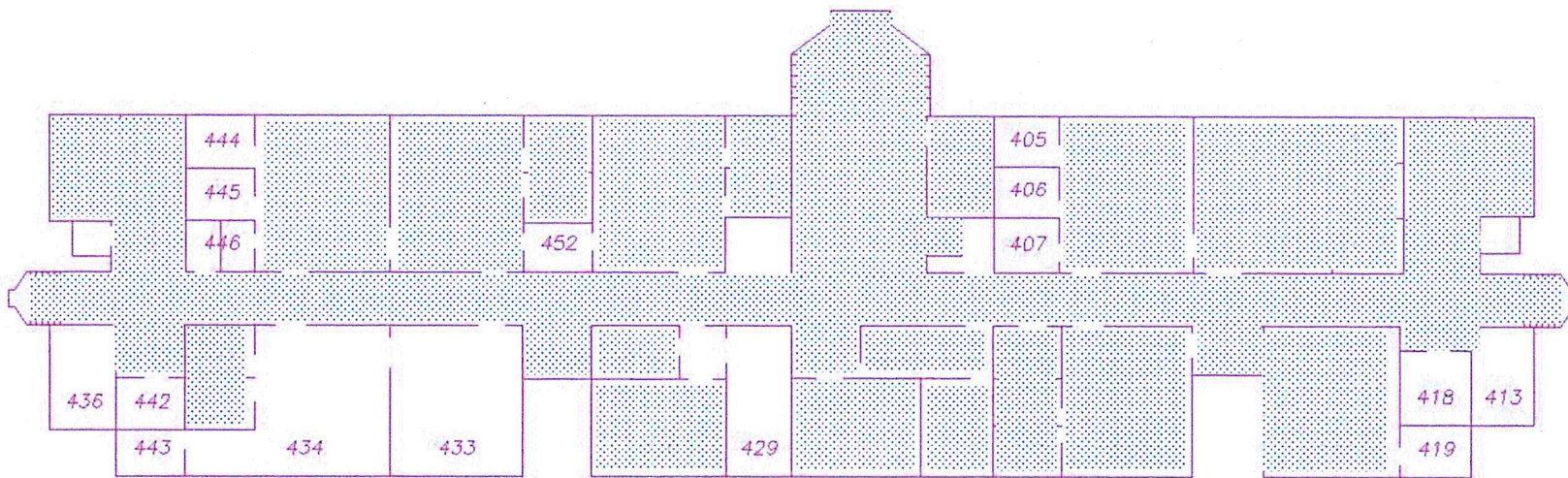
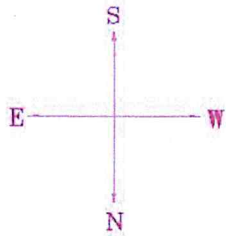
No.	Revision/Issue	Date
01.	TOP-VIEW,WALL	8/11/2561

แผ่นที่	จำนวนแผ่น
3	11

Project Name and Address

Drawn	Check
Date	Date





*Handwritten signatures and initials in blue ink.*

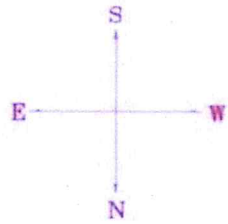
DETAIL-4<sup>th</sup> FLOOR

พื้นที่ทำความสะอาด  
พื้นที่โดยประมาณ 1,572 ตารางเมตร

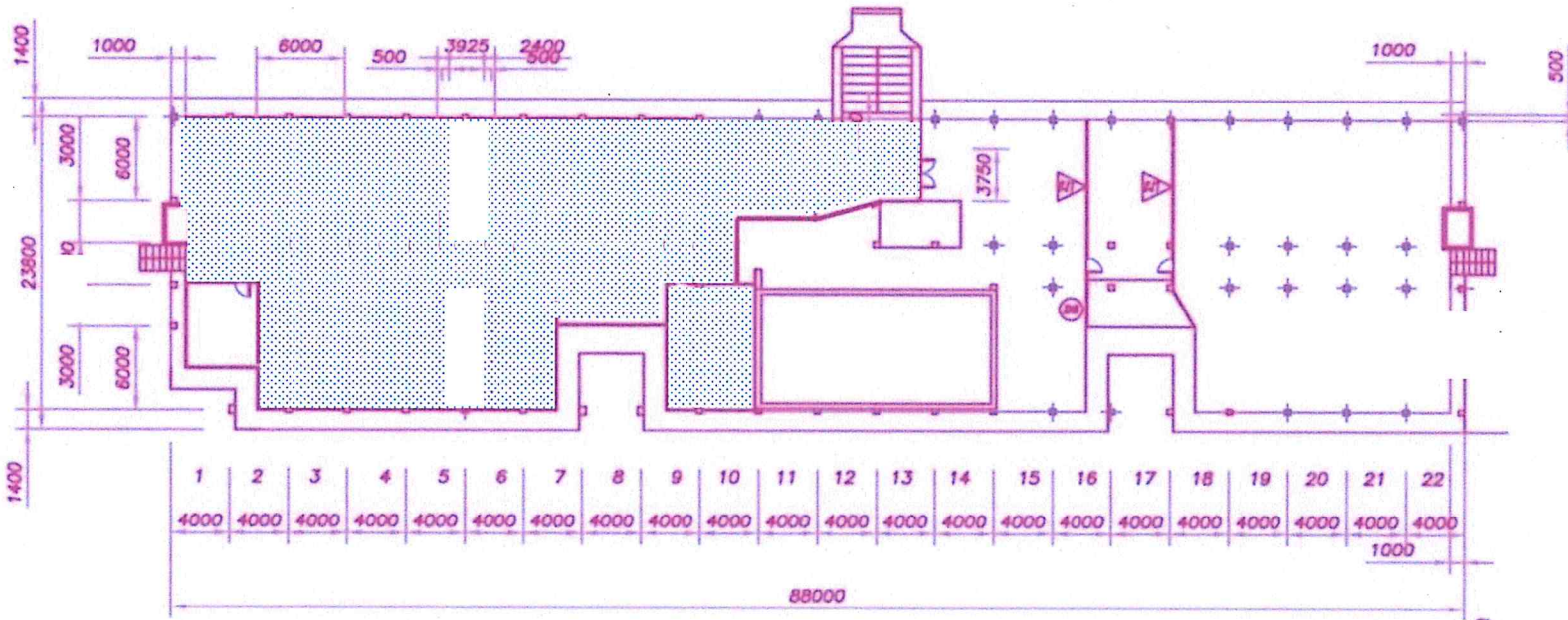
### อาคารสถาบันโภชนาการ

General Notes		
มหาวิทยาลัยมหิดล 999 ถนนพุทธมณฑล สาย 4 ต.ศาลายา อ.พุทธมณฑล จ.นครปฐม 73170		
Project		
Location สถาบันโภชนาการ มหาวิทยาลัยมหิดล		
No.	Revision/Issue	Date
0.	TOP-VIEW, WALL	6/11/2561
แผ่นที่	จำนวนแผ่น	
4	11	
Project Name and Address		
Drawn	Checked	
Date		
Site		





## Floor Plan 5th



**อาคารสถาบันโภชนาการ**



พื้นที่ทำความสะอาด

พื้นที่โดยประมาณ 920 ตารางเมตร



มหาวิทยาลัยศิลปากร  
999 ถนนพุทธมณฑล สาย 4  
ต.ศาลายา อ.พุทธมณฑล  
จ.นครปฐม 73170

Project

Location

สถาบันโภชนาการ  
มหาวิทยาลัยศิลปากร

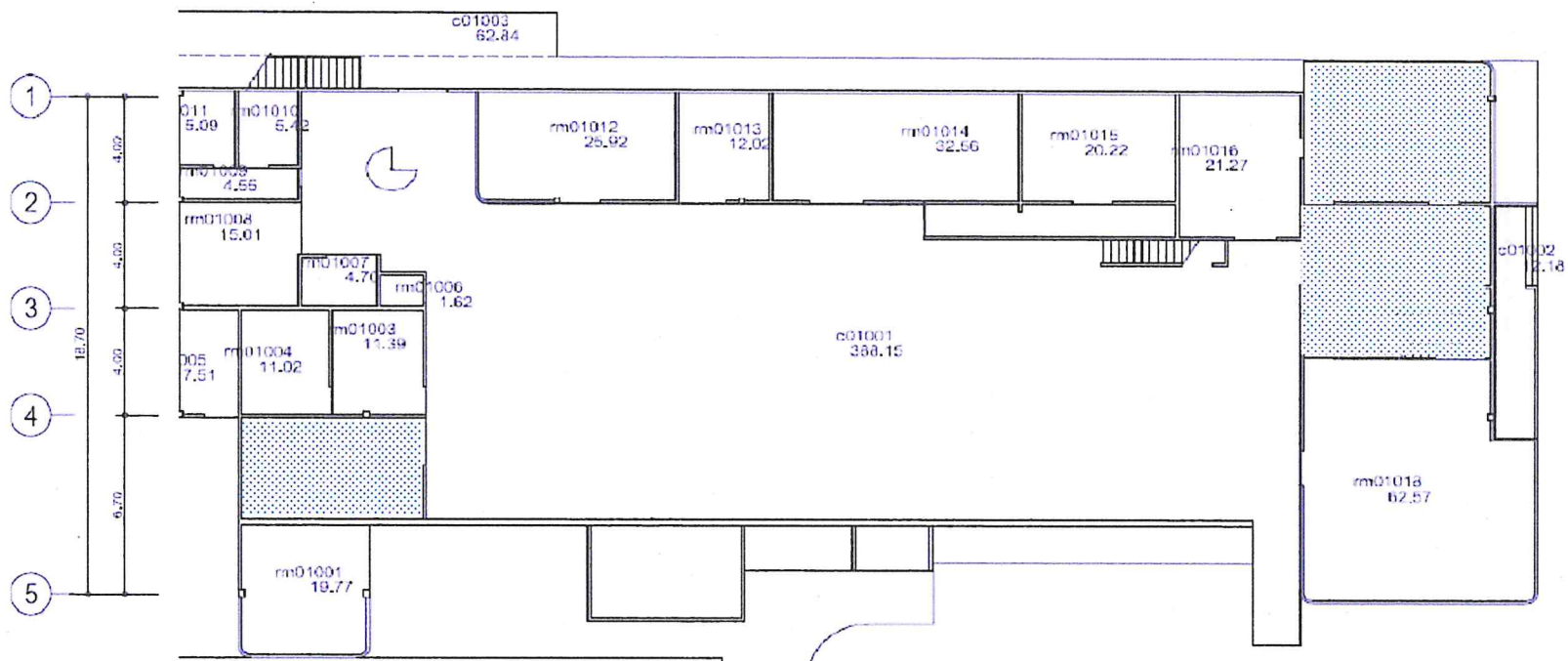
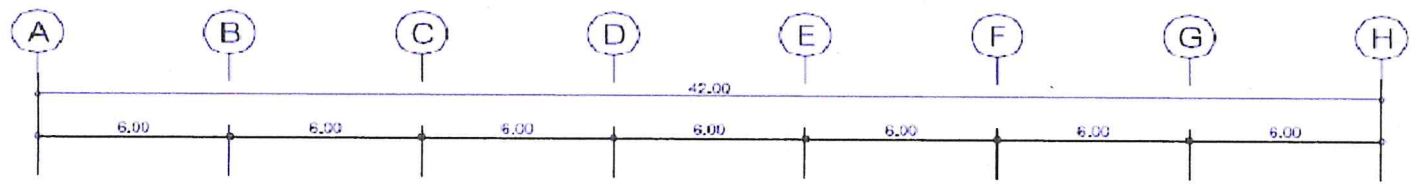
No.	Revision/Issue	Date
01	TOP-VIEW, WALL	27/11/20

แผ่นที่	จำนวนแผ่น
5	11

Project Name and Address

Scale	1:100
Date	

Handwritten signature and initials in blue ink.



พื้นที่ทำความสะอาด  
พื้นที่โดยประมาณ 120 ตารางเมตร

ผัง ชั้น 1

**อาคารโรงงานทดลองผลิตอาหาร**



มหาวิทยาลัยมณฑล  
999 ถนนพหลโยธิน สาย 4  
ต.ศาลายา อ.พุทธมณฑล  
จ.นครปฐม 73170

Project  
Location  
สถาบันโภชนาการ  
มหาวิทยาลัยมณฑล

No	Revision/Issue	Date
0.	TOP-VIEW,WALL	เสร็จ

แผ่นที่	จำนวนแผ่น
6	11

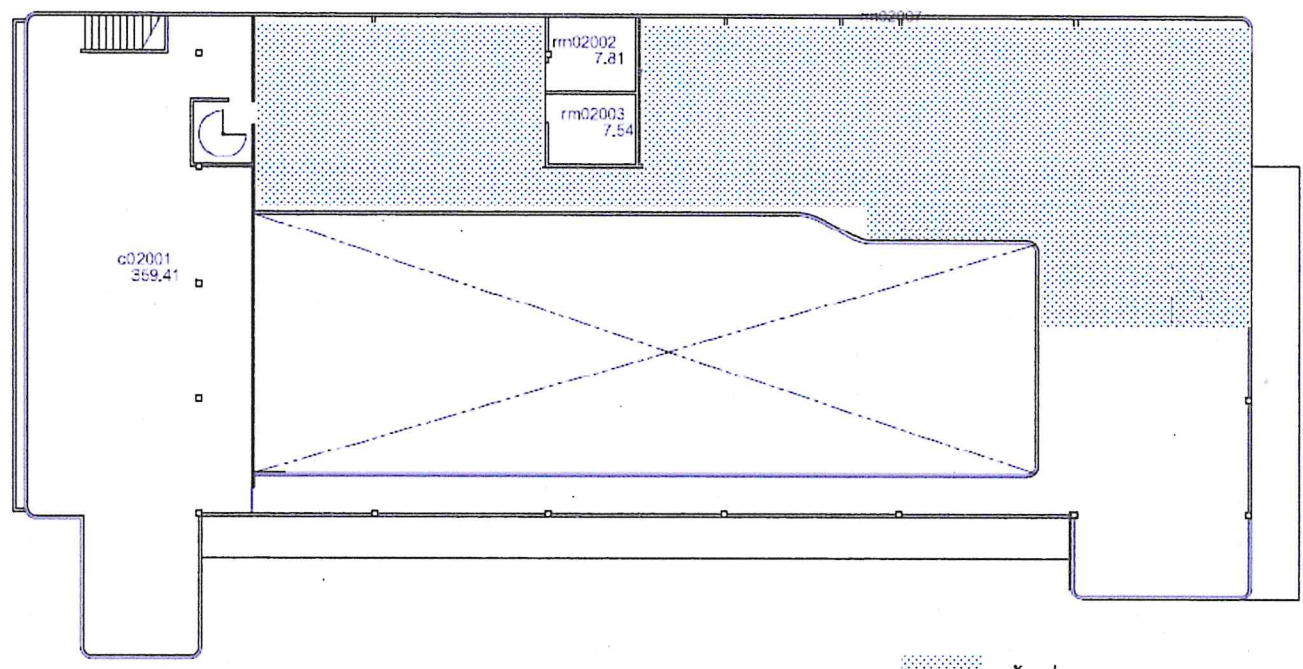
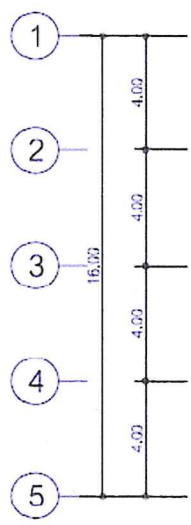
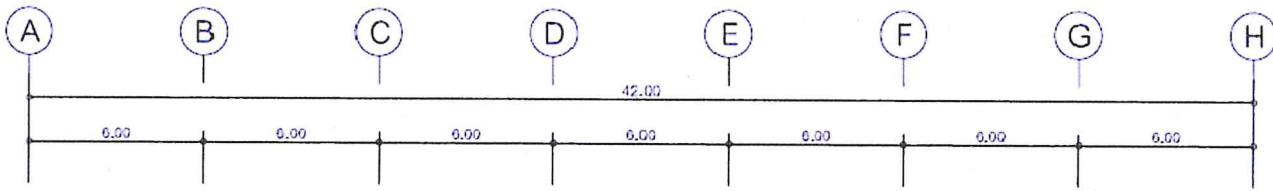
Project Name and Address

Drawn	Check
Date	
Date	

*Handwritten signature*

*Handwritten initials*





พื้นที่ทำความสะอาด

พื้นที่โดยประมาณ 260 ตารางเมตร

**ผัง ชั้น 2**  
**อาคารโรงงานทดลองผลิตอาหาร**



มหาวิทยาลัยมหิดล  
999 ถนนพุทธมณฑล สาย 4  
ต.ศาลายา อ.พุทธมณฑล  
จ.นครปฐม 73170

Project

Location

สถาบันโภชนาการ  
มหาวิทยาลัยมหิดล

No.	Revision/Issue	Date
0.	TOP-VIEW,WALL	8/1/58

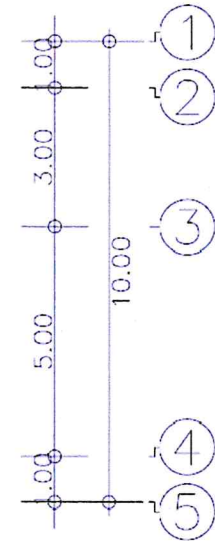
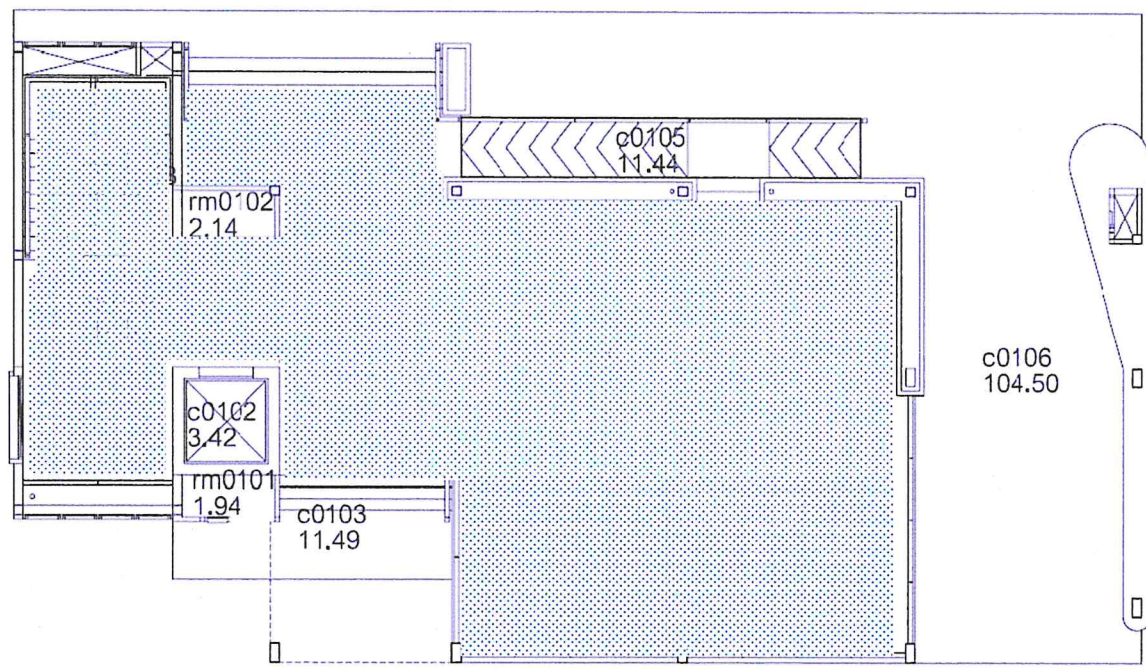
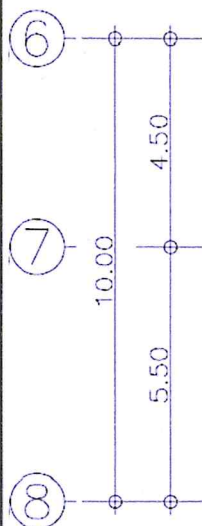
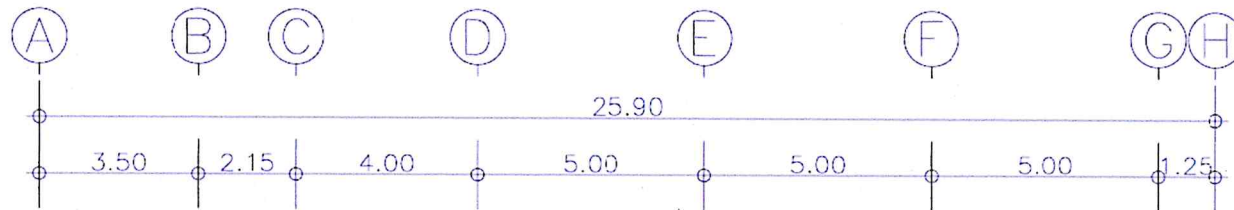
แผ่นที่	จำนวนแผ่น
7	11

Project Name and Address

Drawn	Check
Site	
Date	

*Handwritten signature*

*Handwritten signature*



Handwritten signature and arrow pointing to the drawing.

Handwritten initials.

ผัง ชั้น 1

อาคารวิจัยทางคลินิก

พื้นที่ทำความสะอาด

พื้นที่โดยประมาณ 230 ตารางเมตร



มหาวิทยาลัยมหิดล  
999 ถนนพุทธมณฑล สาย 4  
ต.ศาลายา อ.พุทธมณฑล  
จ.นครปฐม 73170

Project

Location  
สถาบันโภชนาการ  
มหาวิทยาลัยมหิดล

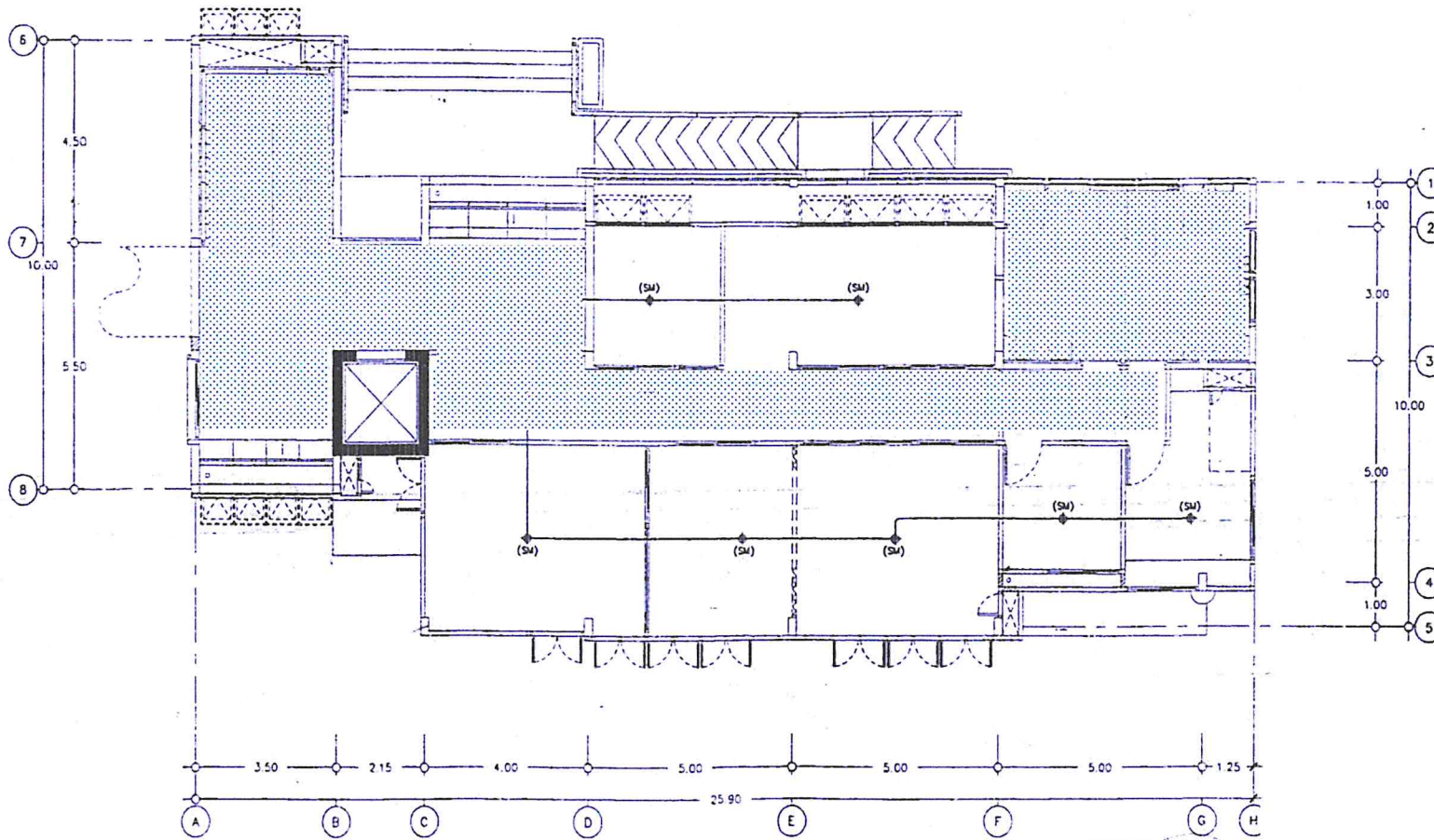
No.	Revision/Name	Date
0.	TOP-VIEW, WALL	arrived

แผ่นที่	จำนวนแผ่น
8	11

Project Name and Address

Drawn	Checked





**ผัง ชั้น 2**  
**อาคารวิจัยทางคลินิกฯ**

พื้นที่ทำความสะอาด  
พื้นที่โดยประมาณ 150 ตารางเมตร



มหาวิทยาลัยสกลนคร  
999 ถนนพุทธมณฑล สาย 4  
ต.ศาลายา อ.พุทธมณฑล  
จ.นครปฐม 73170

Project

Location

สถาบันโภชนาการ  
มหาวิทยาลัยสกลนคร

No.	Revision / Remark	Date
0.	TOP-VIEW, WALL	๑๖/๖/๖๖

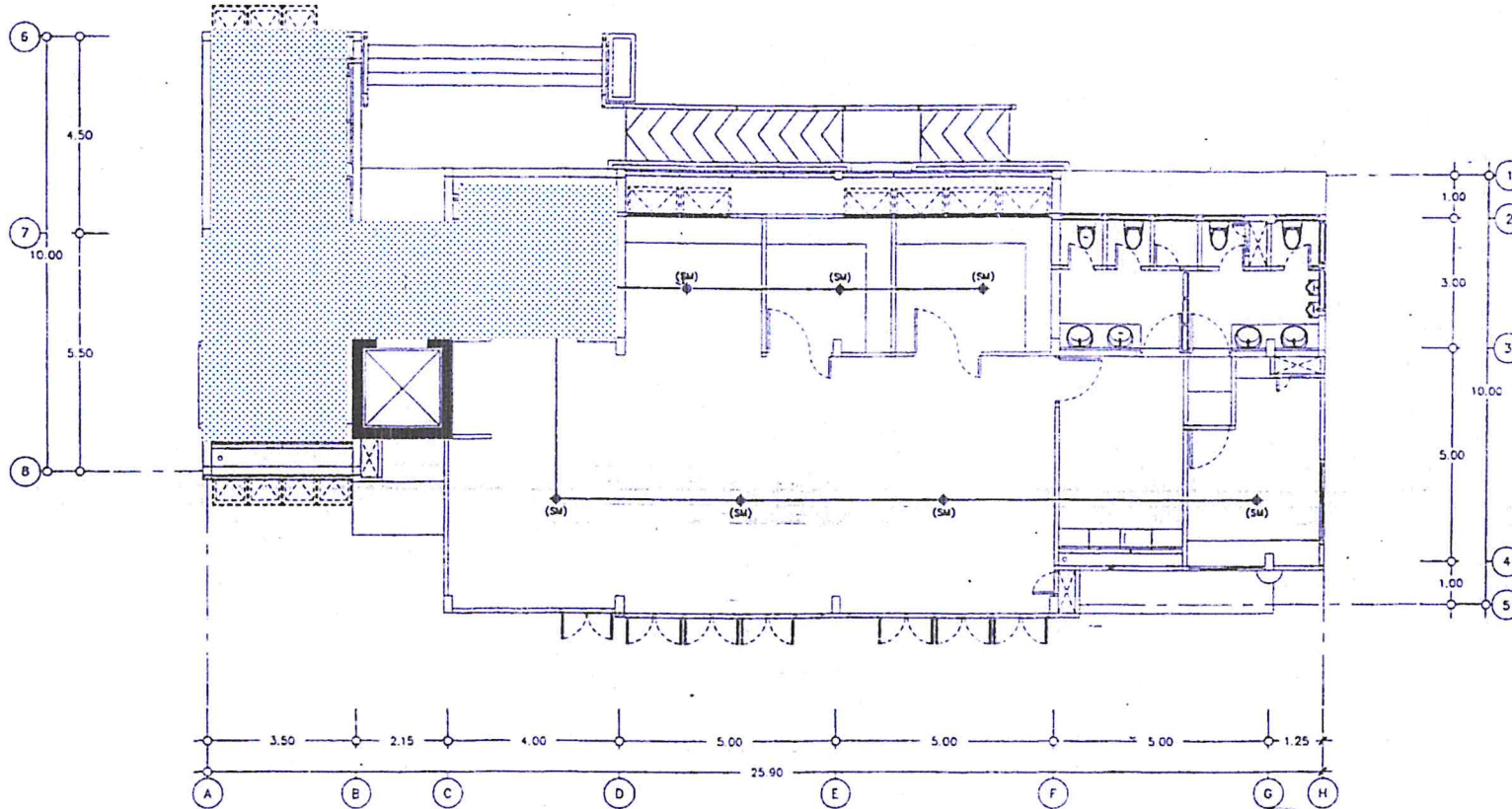
แผ่นที่	จำนวนแผ่น
9	11

Project Name and Address

Drawn	Draw
๖๖/๖๖/๖๖	
Site	
Site	

*Handwritten signature and notes in blue ink.*

*Handwritten signature in blue ink.*



**ผัง ชั้น 3**  
**อาคารวิจัยทางคลินิกฯ**

พื้นที่ทำความสะอาด  
พื้นที่โดยประมาณ 60 ตารางเมตร



มหาวิทยาลัยบึงขจร  
999 ถนนพหลโยธินสาย 4  
ค.สาธาณา อ.พหลโยธิน  
จ.นครปฐม 73170

Project

Location

สถาบันโภชนาการ  
มหาวิทยาลัยบึงขจร

No.	File-Name /Image	Date
0.	TOP-VIEW, WALL	07/11/08

แผ่นที่	จำนวนแผ่น
10	11

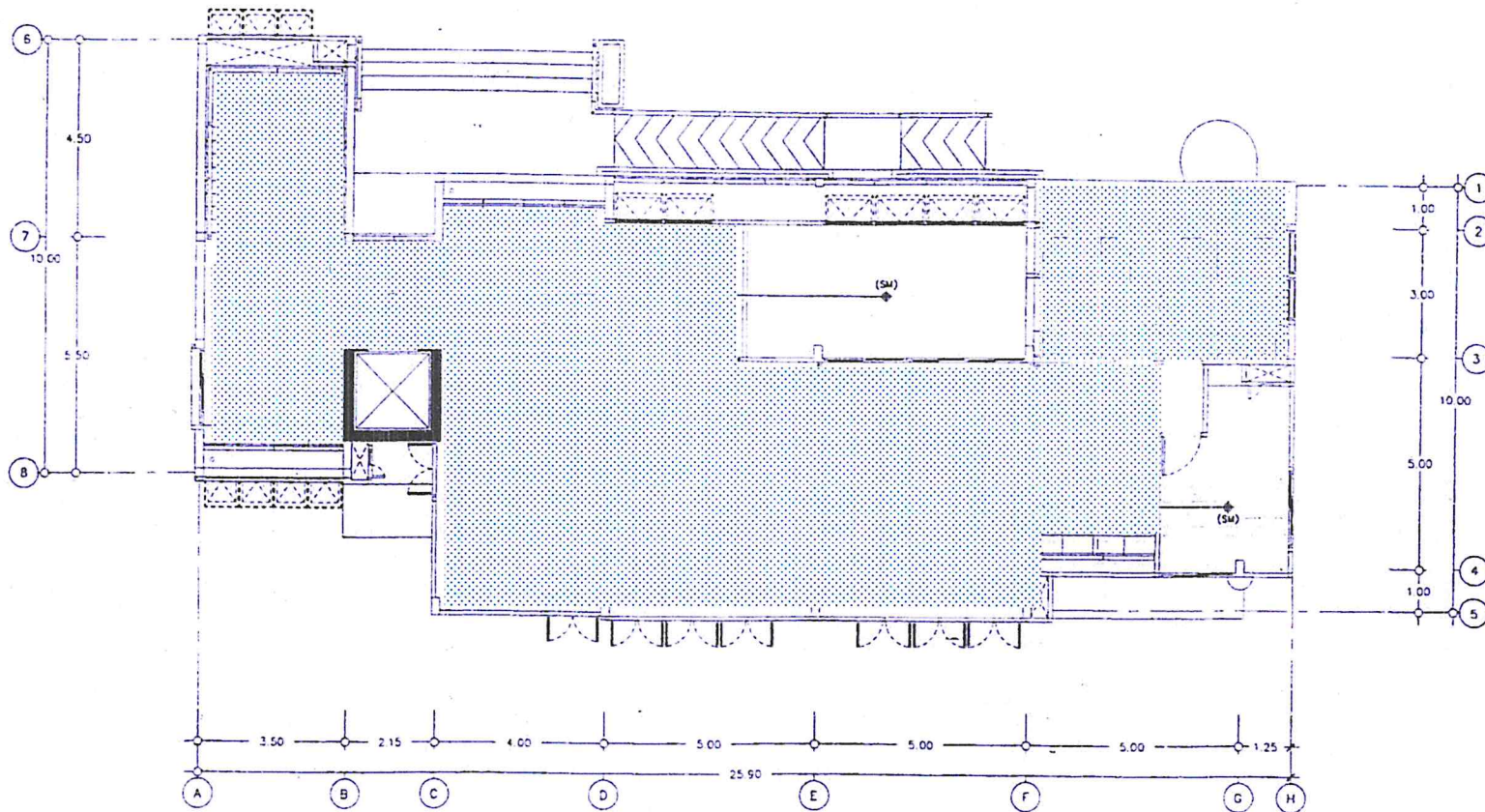
Project Name and Address

Drawn by: [Signature]  
Date: [Blank]

*Handwritten signature/initials in blue ink.*

*Handwritten signature/initials in blue ink.*





ผัง ชั้น 4

อาคารวิจัยทางคลินิก

พื้นที่ทำความสะอาด

พื้นที่โดยประมาณ 220 ตารางเมตร



มหาวิทยาลัยศิลปากร  
999 ถนนพุทธมณฑล สาย 4  
ต.ศาลายา อ.พุทธมณฑล  
จ.นครปฐม 73170

Project

Location

สถาบันโภชนาการ  
มหาวิทยาลัยศิลปากร

No.	Revision / Remark	Date
0.	TOP-VIEW, WALL	err/10/11

แผ่นที่	จำนวนแผ่น
11	11

Project Name and Address

Drawn by	Checked by
Date	
Drawn	