

รายงานผลการดำเนินงานการจัดอบรม
การฝึกซ้อมดับเพลิงขั้นต้นและซ้อมอพยพหนีไฟ ประจำปีงบประมาณ พ.ศ.2566
สถาบันโภชนาการ มหาวิทยาลัยมหิดล

หลักการและเหตุผล

เนื่องจากปัจจุบันสถิติการเกิดอัคคีภัยในอาคารสูงและสาธารณภัย เช่น แผ่นดินไหว น้ำท่วม เป็นต้น มีจำนวนเพิ่มขึ้นมากและในการเกิดเหตุการณ์แต่ละครั้งมีการสูญเสียชีวิตและทรัพย์สินเป็นจำนวนมาก ซึ่งไม่สามารถประเมินค่าเสียหายได้

สถาบันโภชนาการ มหาวิทยาลัยมหิดล ได้ตระหนักและเห็นความสำคัญในการดูแลและป้องกันการเกิดอัคคีภัยและสาธารณภัย จึงจัดทำโครงการฝึกอบรมเชิงปฏิบัติการ เรื่อง “การฝึกซ้อมดับเพลิงขั้นต้นและซ้อมอพยพหนีไฟ ประจำปีงบประมาณ 2566” และเป็นการทบทวนและซ้อมแผนฉุกเฉินสาธารณภัยไปพร้อมกันด้วย

วัตถุประสงค์

- 1) เพื่อให้บุคลากรและนักศึกษาได้มีความรู้และทักษะในการหนีไฟจากอาคารสูงและจากเหตุการณ์สาธารณภัยได้อย่างถูกต้องและปลอดภัย
- 2) เพื่อให้บุคลากรและนักศึกษานำไปใช้ในชีวิตประจำวันในการป้องกันตนเองได้อย่างปลอดภัย
- 3) เพื่อให้เกิดความปลอดภัยในชีวิตและทรัพย์สินของบุคลากรและนักศึกษาและทรัพย์สินส่วนกลาง

เป้าหมายการดำเนินงาน

ตัวชี้วัด	แผนงาน	ผลลัพธ์
1. มีบุคลากรและนักศึกษาเข้าร่วมโครงการ	120 คน	134 คน
2. ความพึงพอใจของบุคลากรและนักศึกษาที่เข้าร่วมโครงการต่อการดำเนินการในภาพรวม	4 คะแนน	4.37
3. ผลประเมินการรับรู้และความเข้าใจหลังการอบรมการฝึกซ้อมดับเพลิงขั้นต้นและซ้อมหนีไฟประจำปีของบุคลากรและนักศึกษาที่เข้าร่วมโครงการ ระดับ 7 ขึ้นไป	ร้อยละ 80	ร้อยละ 97



กำหนดการ: วันพุธที่ 14 ธันวาคม พ.ศ.2565 เวลา 09.00-16.30 น.

สถานที่ดำเนินการ: ห้องประชุมอารี วัลยะเสวี ชั้น 2 และสนามหญ้าด้านหน้าอาคาร สถาบันโภชนาการ มหาวิทยาลัยมหิดล

หน่วยงานที่สนับสนุนการดำเนินงาน

เจ้าหน้าที่จาก ศูนย์ดับเพลิงเทศบาลเมืองไร่ขิง

ผู้รับผิดชอบการดำเนินงาน

คณะทำงานสำนักงานสีเขียว สถาบันโภชนาการ

คณะกรรมการความปลอดภัย ชีวอนามัย และสิ่งแวดล้อม สถาบันโภชนาการ

งบประมาณในการดำเนินงานเหมาจ่าย 15,000 บาท

รายการ
- ค่าตอบแทนวิทยากร (เหมาจ่าย)
- ค่าอาหารกลางวัน วิทยากร
- ค่าอาหารว่างและเครื่องดื่ม วิทยากร
- ค่าวัสดุเชื้อเพลิง (แก๊สหุงต้ม)
- ค่าวัสดุอื่นๆ (สำหรับจัดเตรียมเพิ่มเติมตามคำแนะนำของวิทยากร)

เกณฑ์ในการวิเคราะห์

ในการฝึกซ้อมดับเพลิงขั้นต้นและซ้อมอพยพหนีไฟ ประจำปีงบประมาณ พ.ศ.2566 มีจำนวนผู้เข้าร่วมกิจกรรมรวมทั้งสิ้น 134 คน ในการนี้ได้ทำการแจกแบบสำรวจความคิดเห็นผู้เข้าอบรมการฝึกซ้อมดับเพลิงขั้นต้นและซ้อมอพยพหนีไฟ ประจำปีงบประมาณ พ.ศ.2566 และได้รับกลับมารวมทั้งสิ้น 68 ชุด โดยมีเกณฑ์การวัดและวิเคราะห์ผล และเกณฑ์การวิเคราะห์และแปรผลข้อมูล ดังนี้

เกณฑ์การวัดและวิเคราะห์ผล

กำหนดระดับความพึงพอใจของผู้ตอบแบบสำรวจเป็น 1 – 5 ระดับ ดังนี้

- | | |
|---|--------------|
| ❖ ระดับความพึงพอใจ/ความคิดเห็น น้อยที่สุด | มีค่าคะแนน 1 |
| ❖ ระดับความพึงพอใจ/ความคิดเห็น น้อย | มีค่าคะแนน 2 |
| ❖ ระดับความพึงพอใจ/ความคิดเห็น ปานกลาง | มีค่าคะแนน 3 |
| ❖ ระดับความพึงพอใจ/ความคิดเห็น มาก | มีค่าคะแนน 4 |
| ❖ ระดับความพึงพอใจ/ความคิดเห็น มากที่สุด | มีค่าคะแนน 5 |

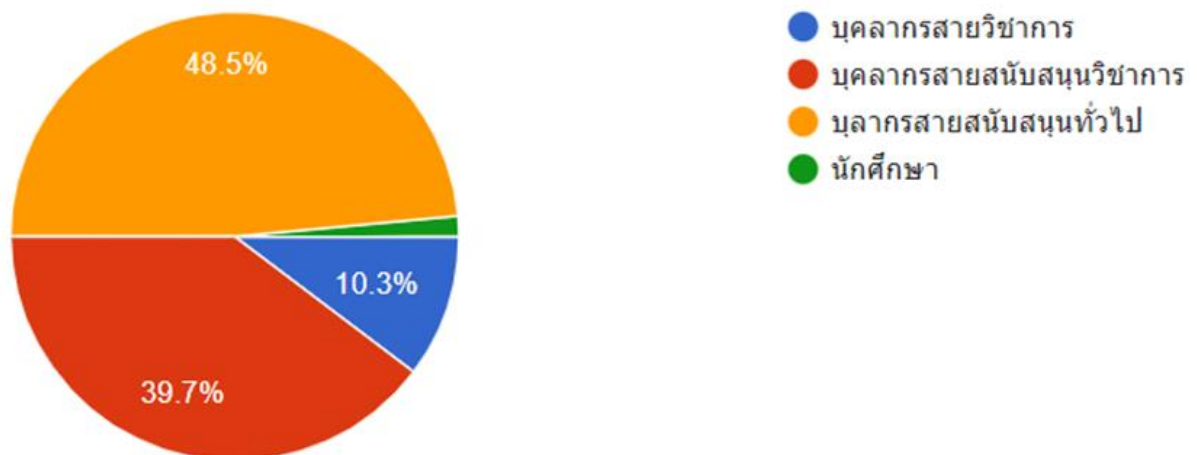
ค่าคะแนนเฉลี่ยมีเกณฑ์การวิเคราะห์และแปรผลข้อมูล ดังนี้

- | | | |
|----------------------------|---------|---------------------------------------|
| ❖ คะแนนค่าเฉลี่ย 1.00-1.80 | หมายถึง | ผู้เข้าอบรมพึงพอใจ/เห็นด้วยน้อยที่สุด |
| ❖ คะแนนค่าเฉลี่ย 1.81-2.60 | หมายถึง | ผู้เข้าอบรมพึงพอใจ/เห็นด้วยน้อย |
| ❖ คะแนนค่าเฉลี่ย 2.61-3.40 | หมายถึง | ผู้เข้าอบรมพึงพอใจ/เห็นด้วยปานกลาง |
| ❖ คะแนนค่าเฉลี่ย 3.41-4.20 | หมายถึง | ผู้เข้าอบรมพึงพอใจ/เห็นด้วยมาก |
| ❖ คะแนนค่าเฉลี่ย 4.21-5.00 | หมายถึง | ผู้เข้าอบรมพึงพอใจ/เห็นด้วยมากที่สุด |

ส่วนที่ 1 ผู้ตอบแบบสำรวจ

กลุ่มผู้ตอบแบบสำรวจ	จำนวน (คน)	ร้อยละ
1. บุคลากรสายวิชาการ	7	10.30
2. บุคลากรสายสนับสนุนวิชาการ	27	39.70
3. บุคลากรสายสนับสนุนทั่วไป	33	48.50
4. นักศึกษา	1	1.50
รวมทั้งสิ้น	68	100.00

การการฝึกซ้อมดับเพลิงขั้นต้นและซ้อมอพยพหนีไฟ ประจำปีงบประมาณ พ.ศ.2566 สถาบันโภชนาการ มีผู้เข้าร่วมอบรมทั้งสิ้น 134 คน โดยมีผู้ตอบกลับแบบสำรวจ จำนวน 68 คน คิดเป็นร้อยละ 51 ของผู้เข้าร่วมอบรมทั้งหมด โดยการวิเคราะห์ข้อมูลกลุ่มผู้ตอบแบบสำรวจที่เข้าอบรมเรื่อง “การฝึกซ้อมดับเพลิงขั้นต้นและซ้อมอพยพหนีไฟ ประจำปีงบประมาณ พ.ศ.2566” พบว่า ผู้ตอบแบบสำรวจส่วนใหญ่ เป็นบุคลากรกลุ่มสนับสนุนทั่วไป ร้อยละ 48.50 (33 คน) รองลงมา คือ บุคลากรกลุ่มสนับสนุนวิชาการ ร้อยละ 39.70 (27 คน) บุคลากรสายวิชาการ ร้อยละ 10.30 (7 คน) และนักศึกษา ร้อยละ 1.50 (1 คน) ตามลำดับ (ข้อมูล ณ วันที่ 22 ธันวาคม 2565) สรุปตามแผนภาพได้ดังนี้



ส่วนที่ 2 รายงานผลการประเมินแบบสำรวจความพึงพอใจ

1. ความพึงพอใจต่อวิทยากรผู้บรรยายให้ความรู้ (ภาคทฤษฎี (ช่วงเช้า))

ความพึงพอใจต่อวิทยากรผู้บรรยายให้ความรู้ จำแนกตามข้อคำถาม							
ประเด็นสำรวจ	มากที่สุด คน (ร้อยละ)	มาก คน (ร้อยละ)	ปานกลาง คน (ร้อยละ)	น้อย คน (ร้อยละ)	น้อย ที่สุด คน (ร้อยละ)	ค่าเฉลี่ย (S.D.)	ระดับ ความพึง พอใจ
การบรรยายภาคทฤษฎี (ช่วงเช้า)							
1. ความชัดเจนในการบรรยาย	31 (45.60)	34 (45.60)	3 (4.4)	-	-	4.41 (0.579)	มากที่สุด
2. ความครบถ้วนของเนื้อหา สาระการบรรยาย	27 (39.70)	34 (50.00)	7 (10.30)	-	-	4.29 (0.579)	มากที่สุด
3. การตอบข้อซักถาม	31 (45.60)	33 (48.50)	4 (5.90)	-	-	4.39 (0.602)	มากที่สุด
4. การใช้เวลาในการบรรยาย	26 (38.20)	32 (47.10)	7 (10.30)	3 (4.40)	-	4.19 (0.796)	มากที่สุด
5. การบรรยายเป็นไปตาม วัตถุประสงค์การจัดอบรมฯ	35 (51.50)	28 (41.20)	5 (7.40)	-	-	4.44 (0.632)	มากที่สุด
6. การนำความรู้ที่ได้รับไป ประยุกต์ใช้ในสถานการณ์ จริง	34 (50.00)	30 (44.10)	3 (4.40)	1 (1.15)	-	4.43 (0.653)	มากที่สุด
7. การนำความรู้และทักษะไป ถ่ายทอดต่อได้	28 (41.20)	34 (50.00)	4 (5.90)	2 (2.90)	-	4.29 (0.713)	มากที่สุด
ผลประเมินเฉลี่ย						4.35 (0.665)	มากที่สุด

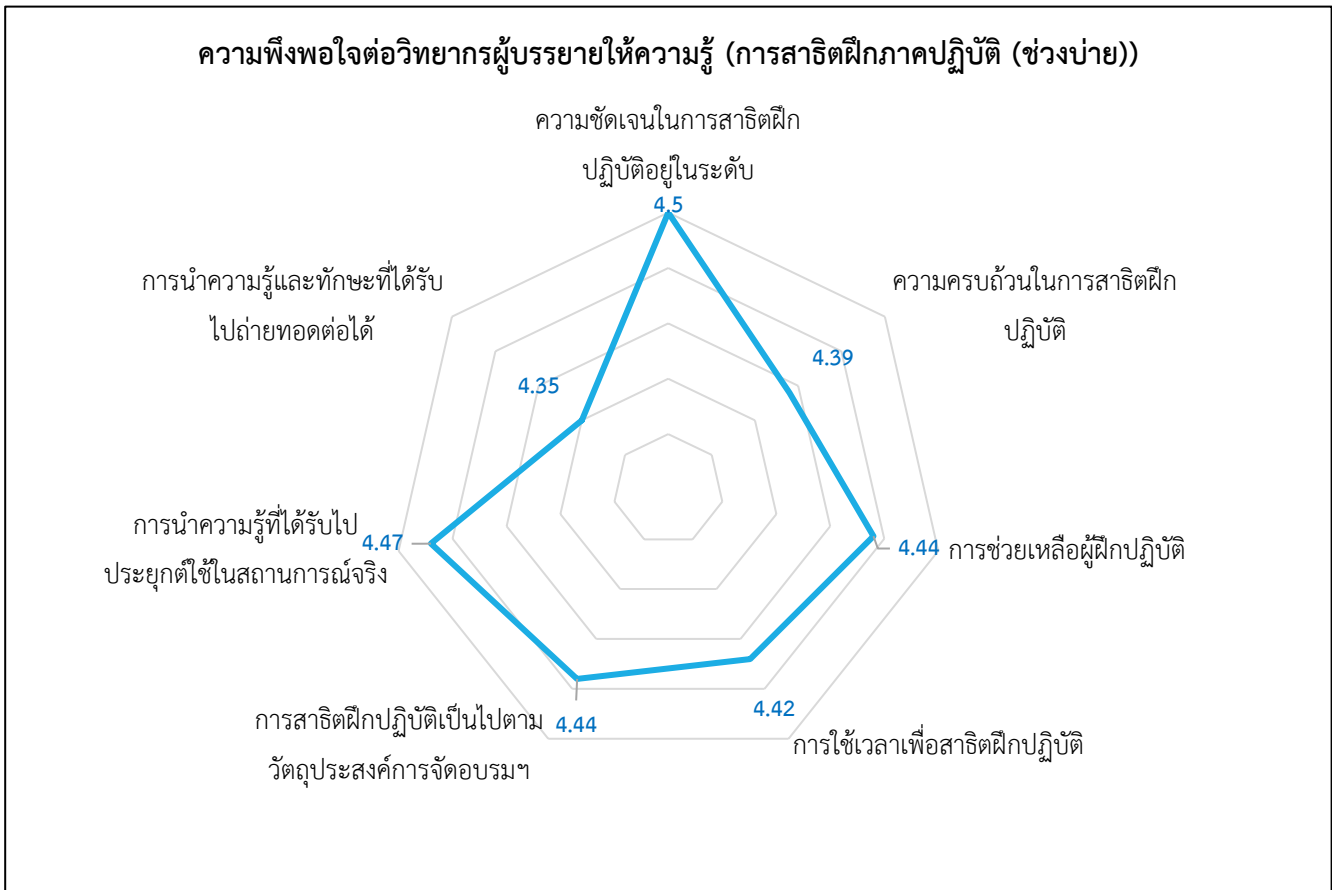
สรุป ความพึงพอใจต่อวิทยากรผู้บรรยายให้ความรู้ ต่อการบรรยายภาคทฤษฎี (ช่วงเช้า) โดยสรุปผลการประเมินความพึงพอใจต่อวิทยากรผู้บรรยายให้ความรู้ (ภาคทฤษฎี (ช่วงเช้า)) โดยภาพรวมอยู่ในระดับ 4.35 หรือพึงพอใจมากที่สุด โดยจำแนกเป็นรายประเด็นสำรวจดังนี้ การนำความรู้ที่ได้รับไปประยุกต์ใช้ในสถานการณ์จริง อยู่ในระดับ 4.43 รองลงมาคือ การบรรยายเป็นไปตามวัตถุประสงค์ของการจัดอบรม อยู่ระดับ 4.44, ความชัดเจนในการบรรยาย อยู่ในระดับ 4.41, การตอบข้อซักถาม อยู่ในระดับ 4.39, ความครบถ้วนของเนื้อหาสาระการบรรยาย อยู่ในระดับ 4.29, การนำความรู้และทักษะไปถ่ายทอดต่อได้ อยู่ในระดับ 4.29 และการใช้เวลาในการบรรยาย อยู่ในระดับ 4.19 ตามลำดับ โดยทั้งหมดมีความพึงพอใจอยู่ในระดับมากที่สุด ซึ่งสามารถพิจารณาได้จากแผนภาพด้านล่าง



2. ความพึงพอใจต่อวิทยากรผู้บรรยายให้ความรู้ (การสาธิตฝึกภาคปฏิบัติ (ช่วงบ่าย))

ความพึงพอใจต่อวิทยากรผู้บรรยายให้ความรู้ จำแนกตามข้อคำถาม							
ประเด็นสำรวจ	มากที่สุด คน (ร้อยละ)	มาก คน (ร้อยละ)	ปาน กลาง คน (ร้อยละ)	น้อย คน (ร้อยละ)	น้อยที่สุด คน (ร้อยละ)	ค่าเฉลี่ย (S.D.)	ระดับ ความพึง พอใจ
1. ความชัดเจนในการสาธิตฝึกปฏิบัติ	39 (57.40)	24 (35.30)	5 (7.40)	-	-	4.50 (0.634)	มากที่สุด
2. ความครบถ้วนในการสาธิตฝึกปฏิบัติ	33 (48.50)	29 (42.60)	6 (8.80)	-	-	4.39 (0.649)	มากที่สุด
3. การช่วยเหลือผู้ฝึกปฏิบัติ	37 (54.40)	25 (36.80)	5 (7.40)	1 (1.5)	-	4.44 (0.699)	มากที่สุด
4. การใช้เวลาเพื่อสาธิตฝึกปฏิบัติ	25 (36.80)	35 (51.50)	6 (8.80)	2 (2.90)	-	4.42 (0.729)	มากที่สุด
5. การสาธิตฝึกปฏิบัติเป็นไปตามวัตถุประสงค์การจัดอบรมฯ	34 (50.00)	30 (44.10)	4 (5.90)	-	-	4.44 (0.607)	มากที่สุด
6. การนำความรู้ที่ได้รับไปประยุกต์ใช้ในสถานการณ์จริง	35 (52.90)	28 (41.20)	4 (5.90)	-	-	4.47 (0.610)	มากที่สุด
7. การนำความรู้และทักษะที่ได้รับไปถ่ายทอดต่อได้	34 (50.00)	24 (35.30)	10 (14.70)	-	-	4.35 (0.728)	มากที่สุด
ผลประเมินเฉลี่ย						4.40 (0.668)	มากที่สุด

สรุป ความพึงพอใจต่อวิทยากรผู้บรรยายให้ความรู้ (การสาธิตฝึกภาคปฏิบัติ (ช่วงบ่าย)) โดยภาพรวมอยู่ในระดับ 4.40 หรือพึงพอใจมากที่สุด โดยจำแนกเป็นรายประเด็นสำรวจดังนี้ ความชัดเจนในการสาธิตฝึกปฏิบัติ อยู่ในระดับ 4.50 รองลงมา คือ การนำความรู้ที่ได้รับไปประยุกต์ใช้ในสถานการณ์จริง อยู่ในระดับ 4.47, การช่วยเหลือผู้ฝึกปฏิบัติ อยู่ในระดับ 4.44, การสาธิตฝึกปฏิบัติเป็นไปตามวัตถุประสงค์การอบรมฯ อยู่ในระดับ 4.44, การใช้เวลาเพื่อสาธิตฝึกปฏิบัติ อยู่ในระดับ 4.42, ความครบถ้วนในการสาธิตฝึกปฏิบัติ อยู่ในระดับ 4.39 และการนำความรู้และทักษะที่ได้รับไปถ่ายทอดต่อได้ 4.35 ตามลำดับ โดยทั้งหมดมีความพึงพอใจอยู่ในระดับมากที่สุด ซึ่งสามารถพิจารณาได้จากแผนภาพด้านล่าง



ทั้งนี้ ความพึงพอใจต่อวิทยากรผู้บรรยายให้ความรู้ภาคทฤษฎี (ช่วงเช้า) และการสาธิตฝึกภาคปฏิบัติ (ช่วงบ่าย) สามารถสรุปได้ ดังนี้

ประเด็นความพึงพอใจ	ค่าเฉลี่ย (S.D.)	ระดับ ความพึง พอใจ
ความพึงพอใจต่อวิทยากรผู้บรรยายให้ความรู้ (ภาคทฤษฎี (ช่วงเช้า))	4.35 (0.665)	มากที่สุด
ความพึงพอใจต่อวิทยากรผู้บรรยายให้ความรู้ (การสาธิตฝึกภาคปฏิบัติ (ช่วงบ่าย))	4.40 (0.668)	มากที่สุด
รวมเฉลี่ย	4.37 (0.667)	มากที่สุด

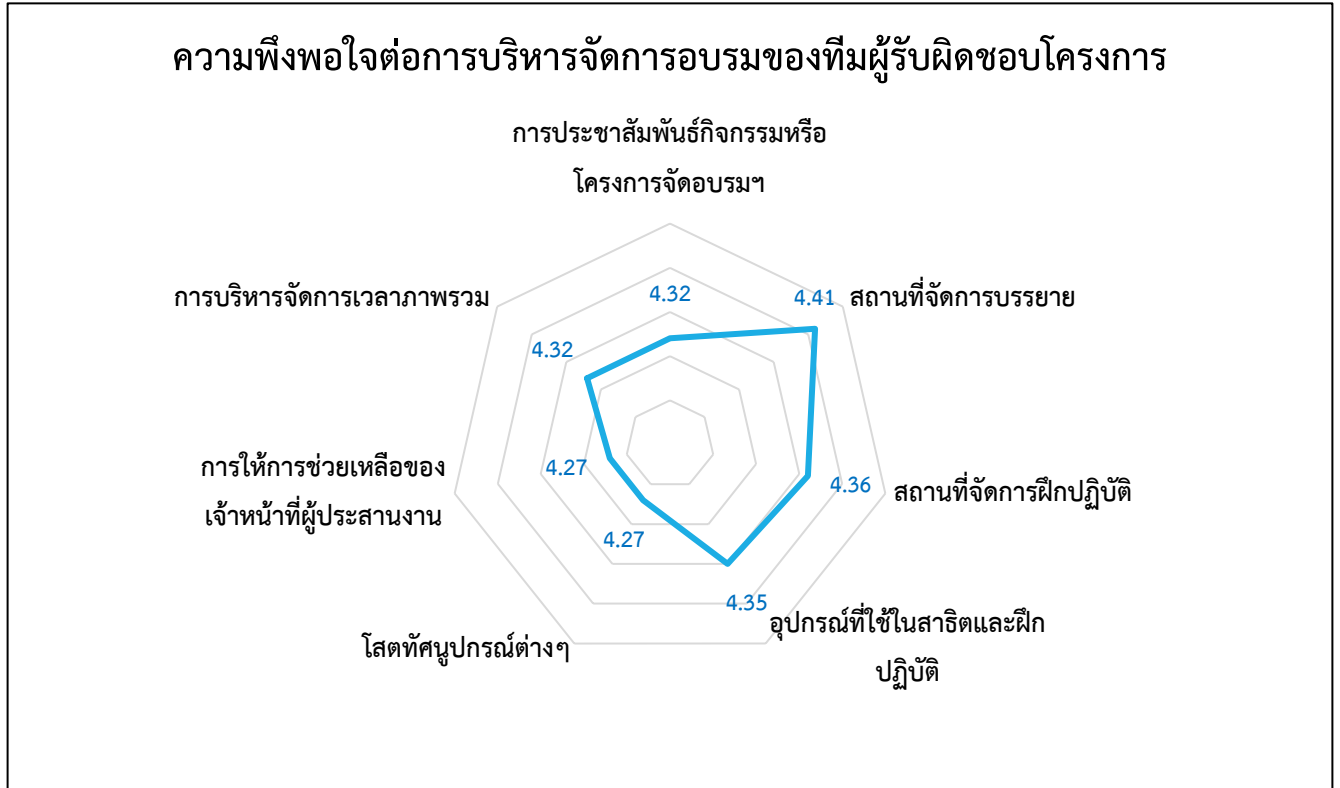
จากข้างต้น พบว่า ผู้เข้าอบรมที่ตอบแบบสำรวจมีความพึงพอใจต่อวิทยากรผู้บรรยายให้ความรู้เกี่ยวกับการฝึกซ้อมดับเพลิงขั้นต้นและซ้อมอพยพหนีไฟ ทั้งการบรรยายภาคทฤษฎี (ช่วงเช้า) และการสาธิตฝึกภาคปฏิบัติ (ช่วงบ่าย) อยู่ในระดับมากที่สุด (ค่าเฉลี่ย 4.37) เมื่อพิจารณาในแต่ละประเด็นที่สำรวจความคิดเห็นของผู้เข้าอบรม พบว่า ผู้เข้าอบรมมีความพึงพอใจต่อการสาธิตฝึกภาคปฏิบัติ (ค่าเฉลี่ย 4.40) มากกว่าการบรรยายภาคทฤษฎี (ค่าเฉลี่ย 4.35) ของวิทยากรผู้ให้ความรู้

3. ความพึงพอใจต่อการบริหารจัดการอบรมของทีมผู้รับผิดชอบโครงการ

ประเด็นสำรวจ	ความพึงพอใจต่อการบริหารจัดการการอบรมฯ จำแนกตามข้อความ					ค่าเฉลี่ย (S.D.)	ระดับ ความพึงพอใจ
	มากที่สุด คน (ร้อยละ)	มาก คน (ร้อยละ)	ปานกลาง คน (ร้อยละ)	น้อย คน (ร้อยละ)	น้อยที่สุด คน (ร้อยละ)		
1. การประชาสัมพันธ์กิจกรรมหรือโครงการจัดอบรมฯ	32 (47.10)	27 (39.70)	1 (1.50)	-	-	4.32 (0.741)	มากที่สุด
2. สถานที่จัดการบรรยาย	32 (47.10)	32 (47.10)	4 (5.90)	-	-	4.41 (0.604)	มากที่สุด
3. สถานที่จัดการฝึกปฏิบัติ	29 (42.60)	35 (51.50)	4 (5.90)	-	-	4.36 (0.596)	มากที่สุด
4. อุปกรณ์ที่ใช้ในสาธิตและฝึกปฏิบัติ	32 (47.10)	28 (41.20)	8 (11.80)	-	-	4.35 (0.685)	มากที่สุด
5. โสตทัศนูปกรณ์ต่างๆ	26 (38.20)	35 (51.50)	7 (10.30)	-	-	4.27 (0.642)	มากที่สุด
6. การให้การช่วยเหลือของเจ้าหน้าที่ผู้ประสานงาน	29 (42.60)	32 (47.10)	7 (10.30)	-	-	4.32 (0.656)	มากที่สุด
7. การบริหารจัดการเวลาภาพรวม	30 (44.10)	31 (45.60)	6 (8.80)	1 (1.50)	-	4.32 (0.700)	มากที่สุด
ผลประเมินเฉลี่ยรวม						4.34 (0.659)	มากที่สุด

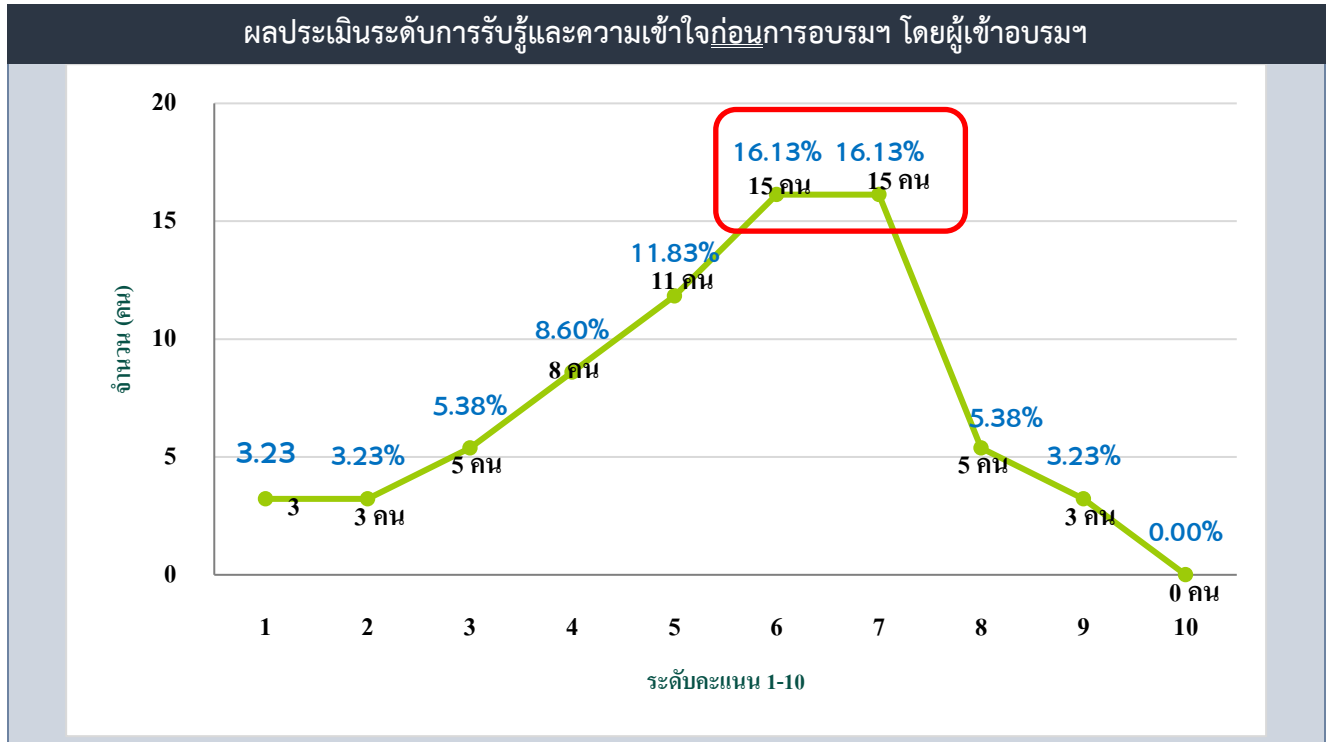
สรุป ความพึงพอใจต่อการบริหารจัดการอบรมของทีมผู้รับผิดชอบโครงการ โดยภาพรวมอยู่ในระดับ 4.34 หรือพึงพอใจมากที่สุด โดยจำแนกเป็นรายประเด็นสำรวจดังนี้ สถานที่จัดการบรรยาย อยู่ในระดับ 4.41 รองลงมา คือ สถานที่จัดการฝึกปฏิบัติ อยู่ในระดับ 4.36, อุปกรณ์ที่ใช้ในสาธิตและฝึกปฏิบัติ อยู่ในระดับ 4.35, การประชาสัมพันธ์กิจกรรมหรือโครงการจัดอบรมฯ, การให้การช่วยเหลือของเจ้าหน้าที่ผู้ประสานงาน, การบริหาร

จัดการเวลาภาพรวม อยู่ในระดับเดียวกันคือ 4.32 และ โสตทัศนูปกรณ์ต่างๆ อยู่ในระดับ 4.27 ตามลำดับ โดยทั้งหมดมีความพึงพอใจอยู่ในระดับมากที่สุด ซึ่งสามารถพิจารณาได้จากแผนภาพด้านล่าง

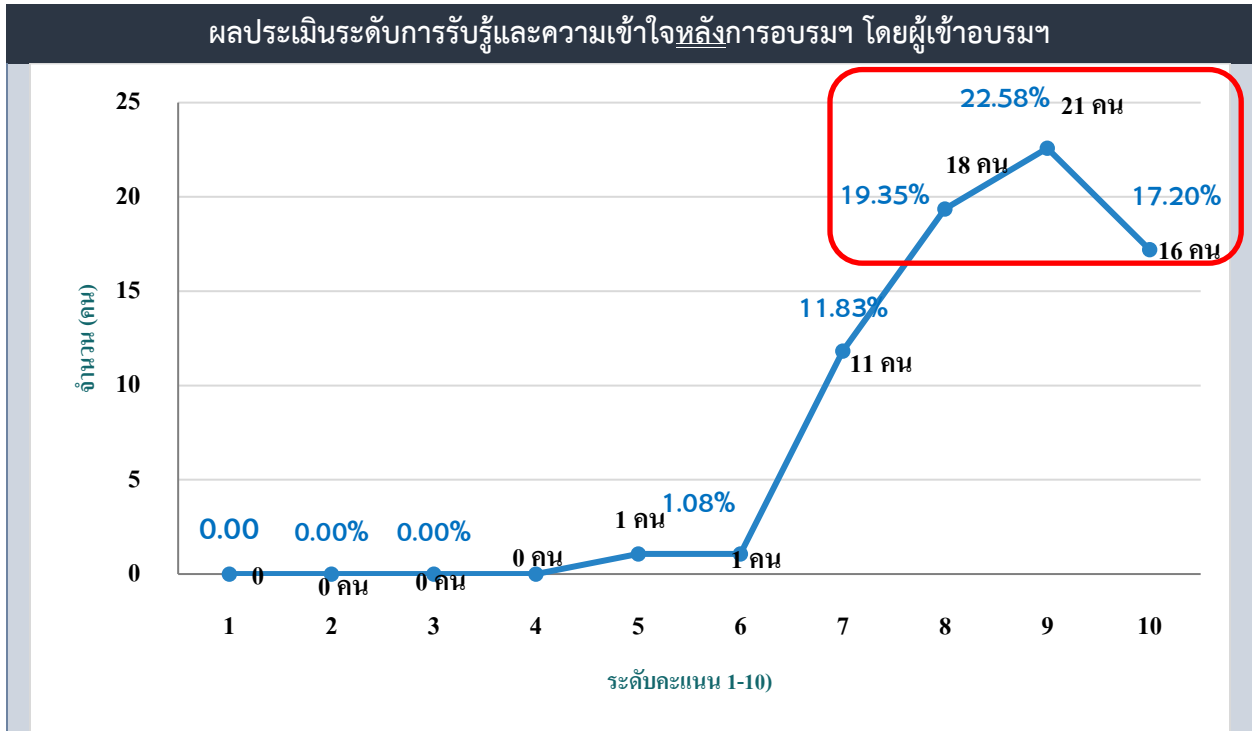


ส่วนที่ 3 การเปรียบเทียบระดับรับรู้ ก่อน-หลัง ของผู้เข้าร่วมอบรม

ผลประเมินระดับการรับรู้และความเข้าใจก่อนและหลังเข้าอบรม



จากภาพผลการวิเคราะห์ผลการประเมินระดับการรับรู้และความเข้าใจก่อนเข้าอบรมเรื่อง “การฝึกซ้อมดับเพลิงขั้นต้นและซ้อมอพยพหนีไฟ ประจำปีงบประมาณ พ.ศ.2566” โดยผู้เข้าอบรมประเมินตนเอง ซึ่งพบว่า ผู้เข้าอบรมฯ ส่วนใหญ่เห็นว่าตนเองมีระดับการรับรู้และความเข้าใจก่อนอบรมฯ ที่ระดับเท่ากัน คือช่วง 6-7 คะแนน มากที่สุด ร้อยละ 16.13 (15 คน) รองลงมา คือ ระดับ 5 คะแนน ร้อยละ 11.83 (11 คน), ระดับ 4 คะแนน ร้อยละ 8.60 (8 คน), ระดับ 3 คะแนน และระดับ 8 คะแนน ร้อยละ 5.38 (5 คน), ระดับ 1 คะแนน และระดับ 2 คะแนน รวมถึงระดับ 9 คะแนน เท่ากันที่ร้อยละ 3.23 (3 คน) ตามลำดับ



จากภาพผลการวิเคราะห์ผลการประเมินระดับการรับรู้และความเข้าใจหลังเข้าอบรมเรื่อง “การฝึกซ้อมดับเพลิงขั้นต้นและซ้อมอพยพหนีไฟ ประจำปีงบประมาณ พ.ศ.2566” โดยผู้เข้าอบรมประเมินตนเอง ซึ่งพบว่าผู้เข้าอบรมฯ ส่วนใหญ่เห็นว่าตนเองมีระดับการรับรู้และความเข้าใจหลังอบรมฯ ที่ระดับ 9 คะแนนมากที่สุด ร้อยละ 22.58 (21 คน) รองลงมา คือ ระดับ 8 คะแนน ร้อยละ 19.35 (18 คน), ระดับ 10 คะแนน ร้อยละ 17.20 (16 คน), ระดับ 7 คะแนน ร้อยละ 11.83 (11 คน), ระดับ 5 คะแนน และระดับ 6 คะแนน เท่ากันที่ร้อยละ 1.08 (1 คน) ตามลำดับ

ส่วนที่ 4 ข้อเสนอแนะเพิ่มเติมจากผู้เข้าร่วมอบรม

4.1 ข้อเสนอแนะเพื่อการปรับปรุงพัฒนา

4.1.1 รูปแบบ/วิธีการอบรม

- 1) เวลาที่มีการสาธิตและมีการอบรมแบบ Online ควรมีการสวิตซ์ไปที่การสาธิตด้วย ไม่ค้างอยู่ที่สไลด์ เพราะคนที่อบรมแบบ online จะไม่เห็นการสาธิต หรือเห็นก็จะตัวเล็กเกินไป
- 2) อยากจะให้ช่วงทฤษฎีกระชับกว่านี้ (ไม่เน้นทฤษฎีมากนัก) อาจจะสามารถสอนให้ความรู้ในเชิงปฏิบัติจริงจากเหตุที่อาจเกิดขึ้นหรือพบได้ค่ะ เพื่อให้ผู้ฟังสามารถอยู่กับเนื้อหาที่วิทยากรบรรยายได้ตลอดค่ะ
- 3) ควรบังคับบุคลากรที่มาทำงานใหม่ทุกคนเข้าอบรมแบบออนไซต์ (Onsite)
- 4) เสนอให้มีการเข้าร่วมฟังการอบรมในห้องประชุมมากกว่าทาง Online
- 5) การอบรมดับเพลิง ไม่ควรมีการอบรมรูปแบบออนไลน์
- 6) เวลาบรรยายนานไป
- 7) ขอให้ทำเป็นไฟล์ศึกษาย้อนหลังได้

4.1.2 การแบ่งกลุ่ม

- 1) อยากให้มีการอธิบายแผนการอพยพ ให้ชัดเจนและให้เวลาทำความเข้าใจแผนมากกว่าเดิมเนื่องจากปีนี้มี การเปลี่ยนสีธงของผู้อพยพ ทำให้บางท่านยังสับสนเรื่องสีธงของตัวเอง
- 2) การแบ่งสีธงของชั้น 3 ควรแบ่งบุคลากรของห้องโภชนาการชุมชนให้ไปอยู่สีธงเดียวกับห้องพิชวิทยา เพราะน่าจะหาธงง่ายกว่า
- 3) การจัดแบ่งกลุ่มจริง การอพยพ ควรแบ่งสีธงตามแต่ละฝั่งของตึก จัดแบบตามชั้นเหมือนครั้งที่แล้วจะดีกว่า จัดแบบตามหน่วยเหมือนปีนี้

4.1.3 สัญญาณเตือน/ อุปกรณ์

- 1) การฝึกซ้อมอพยพกรณีเกิดเหตุเพลิงไหม้ เสียงแจ้งเตือนไม่ดังถึงส่วนของห้องปฏิบัติหออภิบาลผู้ป่วย ซึ่งหากเป็นเหตุการณ์จริงอาจทำให้เกิดเหตุการณ์สูญเสียชีวิตได้ (ควรมีการกดกริ่งสัญญาณที่หออภิบาลผู้ป่วยด้วย / ควรเพิ่มลำโพงให้ดัง ที่ชั้น 3 และ 4 หออภิบาล)
- 2) ควรเน้นย้ำเรื่องการใช้อุปกรณ์ดับเพลิงให้ระวังบริเวณที่ถึงสามารถหยิบมือได้ โดยควรเน้นย้ำให้ชัดเจน

4.2 ข้อเสนอแนะหัวข้อในการจัดอบรมในครั้งต่อไป

- 1) การปฏิบัติจริงในการดับเพลิงและปฐมพยาบาล
- 2) วิธีช่วยคน
- 3) ความเสี่ยงการเกิดเพลิงไหม้ รถ EV
- 4) การปฐมพยาบาลตนเอง

5) ฝึกปฏิบัติการทำ CPR

ส่วนที่ 5 การประเมินความไม่พึงพอใจต่อกิจกรรม

5.1 ความไม่พึงพอใจต่อภาคทฤษฎีและภาคปฏิบัติ

- 1) ควรเน้นย้ำ ข้อควรระวังในการใช้ถังดับเพลิง เพื่อความปลอดภัยในการใช้งาน
- 2) ในช่วงบ่ายในการใช้มือเปล่าปิดปลายสายแก๊ส ในสถานการณ์จริงไม่น่าเกิดเหตุการณ์แบบนั้น หรือก็ไม่ควรไปใช้นิ่วอุดสายแบบนั้นหรือไม่ ไม่เห็นประโยชน์ในการนำไปใช้จริง เพราะเป็นสถานการณ์ที่อันตรายถ้าทำจริง (สรุปว่าเป็นสิ่งจำเป็นและมีประโยชน์)
- 3) เนื้อหาเยอะ อาจไม่ต้องยกตัวอย่างทุกหัวข้อ
- 4) การบรรยายเนื้อหาดีมาก ๆ แต่การนำไปใช้จริงหรือเล่าประสบการณ์ที่น่าสนใจ น้อยไป

5.2 ความไม่พึงพอใจต่อการบริหารจัดการอบรมในครั้งนี้

- 1) ระบบออนไลน์ กล้องไม่จับภาพการสาธิต เพราะกล้องตั้งสูงบนเพดาน มุมสาธิตจึงหายไปจากกล้อง
- 2) ใช้เวลาในการบรรยายนานไป และสไลด์เหมือนเดิม
- 3) ฟังการบรรยายทาง online ช่วงเริ่มการบรรยายถึงเวลาประมาณ 9.50 น.เสียงไม่ค่อยชัดเจน แต่หลังจากนั้นเป็นต้นไปเสียงวิทยากรก็ฟังชัดเจนขึ้น

